



Les 4Écluses



Projet
Associatif, de
Artistique, l'association
et Culturel Arts
Scéniques
Rocks

« Les hommes sont tous amis au sortir du spectacle. Ils ont haï le vice, aimé la vertu, pleuré de concert, développé les uns à côté des autres ce qu'il y a de bon et de juste dans le cœur humain. Ils se sont trouvés bien meilleurs qu'ils ne croyaient : ils s'embrasseraient bien volontiers »

*Diderot, Correspondance Littéraire, IV,
p. 260 (ed. Tourneux, Garnier frères)*



**Words
are very
unnecessary**

*Depeche Mode,
Enjoy the silence*

**Music
makes
the people
come
together**

*Madonna,
Music*

Vous trouverez ici tous les éléments qui guident et orientent l'action de l'association Arts Scéniques Rocks. Car c'est bien dans l'agir que le projet prend tout son sens. C'est dans l'agir que les équipes travaillent, et que l'évaluation permanente de notre action permet de penser le projet. Ainsi, il se modèle perpétuellement au contact de l'action et de l'ensemble des parties prenantes, explorant l'évolution du monde qu'il participe à construire.

Ce projet envisage le monde sous le prisme de **l'épanouissement des individus** qui y font communauté. Les Musiques Actuelles en sont une porte d'entrée. Ce vecteur a été choisi comme moteur de l'action, pour sa capacité à véhiculer des valeurs, à porter **la convivialité et le partage**, qu'il érige comme étendards.

Ce projet aborde également les Musiques Actuelles d'un point de vue global, comme passerelle culturelle vers des champs connexes également investis par sa mise en oeuvre : parmi eux, l'économie, l'éducation, l'emploi, l'aménagement du territoire, la jeunesse... Autant de champs dans lesquels l'action de l'association résonne, fructifie, et essaime...

som- maire



09 **1** Un territoire singulier : Bienvenue à Dunkerque

- 10 A : Histoire
- 11 B : Géographie et démographie
- 14 C : La Culture sur le territoire
- 15 D : Sociologie du territoire
- 16 E : Dans un contexte plus large :
Le Nord et les Hauts-de-France

19 **2** Bienvenue aux 4Écluses

- 20 : Histoire et géographie d'un lieu-dit

23 **3** Bienvenue chez Arts Scéniques Rocks

- 24 A : Histoire
- 26 B : Projet associatif
- 29 C : Projet artistique et culturel
- 38 D : Projet opérationnel
- 54 E : Gouvernance associative
- 56 F : Ressources Humaines pour mener
à bien le projet
- 61 G : Outils à disposition de l'association
- 64 H : Économie et partenaires
- 67 I : Communication
- 69 J : Implication dans les réseaux

73 **4** Conclusion

77 Annexes



1

« Et le port de Dunkerque et ses larges écluses, et le vent de Dunkerque avec ses airs de Muse, et la voix de Dunkerque avec ses grands soupirs. »

*Michèle Arnaud,
Dunkerque*

Un territoire singulier : Bienvenue à Dunkerque



« Sur ce territoire où il a fallu conquérir la terre sur l'eau, où les hommes n'ont eu de cesse de se battre contre les envahisseurs, le héros est un corsaire. Cela signifie beaucoup. Et notamment que la rudesse, la résistance à l'effort ou à la douleur, qui ont longtemps été des qualités permettant la survie, sont aujourd'hui fortement intégrées à la culture et aux manières d'être »

A Cœur ouvert, portrait de la région de Flandre-Dunkerque aujourd'hui, Agur, 2006



A : Histoire

A l'extrême septentrion du Nord, en haut des Hauts-de-France, se tient une contrée ballottée par l'histoire et par les éléments.

Zone frontière entre la terre et la mer, entre les royaumes et provinces, entre les zones de pêche et de baignades, entre les langues et les dialectes : Dunkerque est un marqueur dans le temps et dans l'espace, une escale d'hommes, de véhicules, d'espèces.

Ici se croisent des cultures, des sonorités, des traditions locales, qui se rencontrent, s'enrichissent, s'échangent. Tout y est réuni depuis des lustres pour attiser les convoitises.

Ces convoitises ont nourri les conflits d'hier. La Guerre de cent ans, la Bataille des Dunes qui vit la ville changer de nationalité trois fois dans la même journée, le Guerre de Course, la Bataille du Texel, la Guerre de sept ans, la Bataille de Hondschoote, la Bataille de l'Yser, et surtout la fameuse Bataille de Dunkerque – Opération Dynamo en mai 1940, qui allait voir le sacrifice de nombre de soldats français pour sauver leurs camarades anglais, tandis qu'au même moment naissait, à quelques encablures de là, un certain John Lennon.

Assiégée, envahie, détruite mais toujours debout, Dunkerque a forgé dans l'esprit de ses habitants une trempe de résistance, de solidarité, de fierté et de résilience. A l'image du héros local, Jean Bart le corsaire, qui inspire les Dunkerquois depuis des générations ; ou des sentences qui ornent les frontons : « Dunkerque a bien mérité de la patrie », « Contre vents et marées ».

B : Géographie et démographie

Plus proche des côtes norvégiennes que de la pointe sud ouest de la France, Dunkerque est située à moins de 300 km de 5 capitales (Londres, Paris, Bruxelles, Amsterdam et Luxembourg), soit à la croisée de nombreuses tournées d'artistes et de nombreux déplacements touristiques ou professionnels. Ses connexions ferroviaires, maritimes, fluviales et routières en font un hub multimodal transfrontalier d'exception qui facilite une mobilité des biens et personnes, un territoire tourné vers l'Europe et le monde.

Ville de plus de 86 000 habitants, au cœur d'une agglomération étendue sur 30 kilomètres et comptant plus de 200 000 habitants (soit la seconde des Hauts-de-France), Dunkerque est un pôle dynamique à plusieurs visages.

En effet, le territoire est à la fois urbain et rural, maritime et terrestre, balnéaire et industriel.

Ses 17 km de plages lui confèrent un esprit de détente, de convivialité et de loisirs, dans lequel une offre culturelle, et plus spécifiquement en musiques actuelles, s'imbrique parfaitement.

Ses zones portuaires et industrielles lui forgent un esprit besogneux et productif, dans des paysages bruts des plus inspirants et originaux. Nombre d'artistes, locaux ou non, y puisent un souffle spécifique.

Ses terres cultivées, gagnées sur la mer par le génie de l'homme, offrent des paysages uniques d'une nature façonnée

au service de l'utile mais qui génère néanmoins du beau.

Ses dunes sauvages portent en elle les cicatrices des guerres tout en abritant une richesse de biodiversité qui s'est reconstruite d'elle-même.

Son architecture et ses infrastructures, souvent démesurées et pensées dans une perpétuelle dynamique de démolition-reconstruction, résonnent avec la fierté et la grandeur de ses ambitions.

L'ensemble de ces visages crée les contours d'une identité forte. Identité du territoire, de ses paysages baignés de lumière, mais aussi de ses hommes et femmes qui le font vivre.

Marqué par les épreuves successives (guerres, désindustrialisation...), ce territoire a à cœur de se réinventer. Il a ainsi entrepris ces dernières années une impressionnante métamorphose,



« Le Dunkerquois se révèle en effet un efficace antidote à la sensation d'étouffer. Une multitude d'éléments naturels se conjugue pour procurer une très vivifiante sensation de grand air et d'ouverture »

A Cœur ouvert, portrait de la région de Flandre-Dunkerque aujourd'hui, Agur, 2006



visant à moderniser la ville et ses usages et à stimuler son attractivité : gratuité des transports en commun, implantations d'entreprises innovantes, renouvellement des infrastructures sportives, développement touristique et évènementiel...

Suivant ce mouvement, le paysage culturel local évolue aussi, proposant une offre complète pour les artistes (espaces de travail, de création, de diffusion) comme pour les publics de toutes les disciplines (arts visuels, théâtre, cinéma, musiques actuelles...).



« La beauté du Dunkerquois n'est pas de celle qui se donne au premier regard. C'est une beauté insolite, faite de chocs esthétiques, de paysages irréels, de couleurs pétaradantes »

A Cœur ouvert, portrait de la région de Flandre-Dunkerque aujourd'hui, Agur, 2006

Comment ne pas faire de parallèle entre ce portrait de territoire, et l'histoire des courants musicaux du siècle dernier à la période actuelle.

On lit de manière bien évidente dans cette dernière l'influence des villes portuaires et/ou industrielles : des terres besogneuses des champs de coton américains, dans lesquelles les worksongs et field hollers résonnaient, aux villes portuaires brassant des populations débarquées avec leurs histoires et traditions musicales.

Le delta du Mississippi bruisse des premières notes de blues, qui remonte à la Nouvelle Orléans où le jazz va faire résonner le bagage culturel des populations créoles, africaines et européennes qui s'y brassent. La naissance du rock'n'roll s'ensuit...

Le port de Liverpool verra éclore la pop des Beatles. La baie de New York dessinera les contours du hip-hop, avant que ce dernier n'envahisse la côte opposée par Los Angeles et San Francisco.

Dans les villes sombres aux industries massives et plus ou moins déclinantes, naîtront des courants musicaux qui sont autant de révolutions esthétiques qui ont forgé les musiques actuelles : La Factory de Manchester va bouleverser le rock ; après que Chicago ait fait frémir la house, Détroit radicalisera le son d'une techno novatrice, dont Berlin prendra rapidement le relai.

Et Dunkerque dans tout ça ? Terre créative, portant haut et fort ses traditions et sonorités de Carnaval, bouillonnant de créativité derrière cette façade, la ville a vu grandir de nombreux porteurs de projets musicaux. Du plus mainstream à travers la personne de Fred Rister, compositeur du DJ David Guetta, aux plus underground comme Cercueil / Puce Moment, aujourd'hui attachés à des créations de théâtre et d'opéra. On peut aussi citer les créateurs sonores Emilien Leroy ou Frédéric Le Junter ; à l'antipode du rappeur Veerus... Sans oublier le folklore local : Les Prouts, stars du carnaval, et la chorale senior Salt'n'pepper, initiée par les 4Écluses et désormais sujet d'un livre et d'un long métrage...



« Je ne crois pas qu'il y ait de meilleure façon au monde pour se faire une idée d'un pays, et de son peuple, que d'écouter ses chansons ».

Greil Marcus, itw sur France Culture / Émission Continent Musiques par Matthieu Conquet, 2018.

« La culture locale se caractérise donc par des valeurs éminemment populaires : des activités simples qui engendrent des joies simples. Ces valeurs populaires s'expriment à travers l'accent et le « parler » local. De même, la musique, très présente dans les pratiques culturelles, est dominée par les sonorités de fanfares, de carillons et de percussions. Le langage et la musique constituent le fond « d'ambiance » de la convivialité. »

A Cœur ouvert, portrait de la région de Flandre-Dunkerque aujourd'hui, Agur, 2006



C : La Culture sur le territoire

De prime abord, Dunkerque et ses environs peuvent paraître peu propices au développement d'un projet fondé sur le défrichage artistique et le progrès sociétal. Naturellement moins peuplée, moins prospère et moins connectée que sa voisine lilloise, la ville exhale toutefois un esprit de convivialité qui ne peut que s'accorder avec ces ambitions. D'autant plus quand il est question de musiques qui, tant par leur nature presque primale (pulsation, refrain) que par leurs modes de diffusion (variés, dématérialisés), s'avèrent plus faciles d'accès que d'autres domaines artistiques.

D'autre part, l'ensemble des parties prenantes de la vitalité culturelle a bien compris que celle-ci participe d'un renouveau nécessaire du territoire.

Si la culture n'est pas la figure de proue de la politique d'attractivité, elle est cependant positionnée comme un maillon essentiel qui participe au bien-être des habitants, et à l'image d'une ville moderne, dynamique et conviviale.

Dans cette optique, des chantiers au long cours sont menés entre collectivités et acteurs culturels, pour penser, moderniser et qualifier l'approche territoriale de la culture.

A titre d'exemple, le Communauté Urbaine de Dunkerque, via sa Direction de la Culture, a engagé un travail autour des **Droits Culturels**, afin d'acculturer les acteurs et d'ancrer ces droits dans les approches et méthodes de travail de chacun. La Ville de Dunkerque développe quant à elle un projet **Dunkerque Culture 21** posant le cadre de ses ambitions. Elle associe régulièrement l'ensemble des structures culturelles dans un cycle de conversations qui permet



de nourrir le projet et d'impulser une dynamique collective.

Les équipements culturels sur le territoire allient qualité, proximité et complémentarité. De labels nationaux aux associations d'artistes, on y trouve toute une typologie de projets et d'ambitions :

- Des équipements au rayonnement national, comme le FRAC Grand Large Hauts-de-France ou le Bateau Feu - Scène Nationale
- Des espaces dédiés à la création, à la recherche : les ateliers d'artistes de Fructose et de la Plate-Forme, la fabrique de la compagnie S'appelle Reviens
- Des espaces de diffusion : Le Studio 43 - cinéma Art et Essai, le Palais du Littoral, le Jazz Club, La Piscine, L'Entrepôt
- Des espaces d'exposition : le Château Coquelle – centre culturel, le CIAC, le LAAC, la Halle aux sucres
- Des espaces d'enseignement artistique : le site de Dunkerque de l'École Supérieur d'Arts, le Conservatoire de Musique et d'Art Dramatique, L'EMA
- Des espaces de culture générale, scientifique et historique : le PLUS, le Musée Portuaire, La halle Aux Sucres, le Musée Aquariophile, le Musée Dunkerque 1940 - Opération Dynamo
- Des événements culturels d'envergure : le festival La Bonne Aventure, la biennale Gigantisme, le festival Allure Folle...

Photographie © Frac Grand Large



Dans ce paysage culturel à forte diversité, les 4Écluses sont un maillon essentiel, qui vient en complémentarité du travail de ses pairs. Cette dimension impulse une composante primordiale du projet : **la coopération et l'implication locale.**

En effet, il y a sur ce territoire peu d'effets de « concurrence » culturelle, ce qui permet de travailler en osmose entre acteurs. La collaboration en est d'autant plus simplifiée et fluidifiée. Une situation qui incite également à des approches abolissant les cloisonnements entre les disciplines, et misant même sur la pluridisciplinarité.

A l'échelle régionale, les 4Ecluses sont le seul équipement dédié aux musiques actuelles dans un rayon de 80 km (en dehors de l'association Jazz Dunkerque spécialisée dans une esthétique, avec laquelle nous travaillons en complémentarité). Les plus proches sont les SMAC de la métropole lilloise, avec lesquelles les 4Ecluses travaillent de concert depuis de nombreuses années (projets européens permanents avec Le Grand Mix de Tourcoing depuis 2008, projet commun avec L'Aeronef de Lille en 2013 -Cabaret Monté- puis en 2015 et 2016 -Teenage Music Club-).

A l'échelle du territoire, les coopérations sont nombreuses avec la Lune des Pirates d'Amiens (projet européen IC Music de 2011 à 2014, projet de coopération en cours dans le cadre du Contrat de Filière), La Grange à Musiques de Creil (projet de coopération en cours dans le cadre du Contrat de Filière)

Photographie © Fructose

D : Sociologie du territoire

Ne le cachons pas, l'agglomération de Dunkerque connaît un taux de chômage important (20 % des 15-64 ans - un jeune de 15-24 ans sur trois se déclare au chômage), lequel induit un fort taux de pauvreté (18%). Ce dernier est particulièrement significatif chez les moins de 30 ans puisqu'il atteint les 29 %.

Dans la structure globale de la population, les classes supérieures sont peu représentées (seulement 12 % de cadres et professions intellectuelles supérieures). Le niveau de vie annuel médian s'élève à 18 880 € dans l'arrondissement de Dunkerque contre 19 203 € dans le Nord et 19 249 € dans les Hauts-de-France.

A cela s'ajoute un vieillissement de la population plus rapide qu'ailleurs, provoqué par un déclin permanent de population depuis les années 80. Les jeunes partent, les plus âgés restent et/ou arrivent sur le territoire. Cette situation contraste avec la celle observée en général dans le département et la région où la population croît de 0,1 % par an, et plus encore dans les arrondissements voisins de Calais, Saint-Omer et Lille.

Cependant, on note d'une part un début d'inversion de courbe du nombre d'habitants, et d'autre part un rebond conséquent du nombre de créations d'entreprises, ainsi qu'une démarche significative d'implantation d'activités industrielles et tertiaires (citons en exemple le projet *Dunkerque, l'Energie*

Créative, labellisé *Territoire d'Innovation* par l'Etat en 2019). Des secteurs qui devraient probablement, dans les 10 années à venir, faire évoluer la typologie de la population du territoire avec notamment le parc éolien Offshore, la construction de deux nouveaux EPR, et l'implantation des gigafactories de Verkor et Prologium.

E : Dans un contexte plus large : Le Nord et les Hauts-de-France

Le département du Nord compte 2,6 millions d'habitants. Cela en fait **le département français le plus peuplé**. Plus largement, la région Hauts-de-France et ses 6 millions d'habitants, est **la troisième région la plus peuplée de France**.

L'agglomération de Dunkerque est **la seconde agglomération la plus peuplée du territoire régional**.

Les Hauts-de-France sont également, après l'Île de France, **la région la plus jeune**.

Créée en 2016, la Région Hauts-de-France a mis en dialogue deux territoires antagonistes par leur taille et leur toponymie : la Picardie et le Nord-Pas de Calais. Elle forme désormais un ensemble géographique condensé, connecté à l'Europe du nord, à l'Angleterre et à l'Île-de-France.

De par cette situation, la région joue un rôle de trait d'union et profite du dynamisme de ses proches voisins.



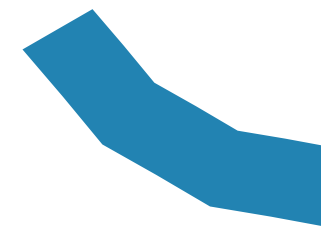
La région occupe la troisième place, hors Île-de-France, en termes de PIB (7,3 % du PIB national). Ce point doit cependant être minoré par un taux de croissance faible et par un PIB par habitant en dernière position des régions de France métropolitaine.

Cette situation économique détériorée impacte directement les conditions de vie de la population. Le territoire régional cumule de nombreux handicaps : taux de chômage le plus élevé de France métropolitaine, fort taux d'illettrisme en particulier chez les jeunes, niveau sanitaire très défavorable, niveau de vie médian inférieur à la moyenne nationale.

Cependant, si ces constats alarmants contribuent à un indicateur de développement humain très faible, des signes encourageants témoignent d'une dynamique de rattrapage.

Face à ces nombreux défis, la Culture est un outil et une force. C'est sur cette base qu'est construite la politique culturelle

de l'institution régionale, qui entend se positionner en tant que territoire de créativité, maillé par une présence artistique tant en création qu'en diffusion, et en lien avec l'éducation et la formation.



« Voué au feu, le site des 4Écluses est le fruit de la pensée militaire. »

Mat Sanouar
- Centre de la mémoire, Génie Militaire, Génie Civil et Quatre-écluses dans QUATRE #4, 2017

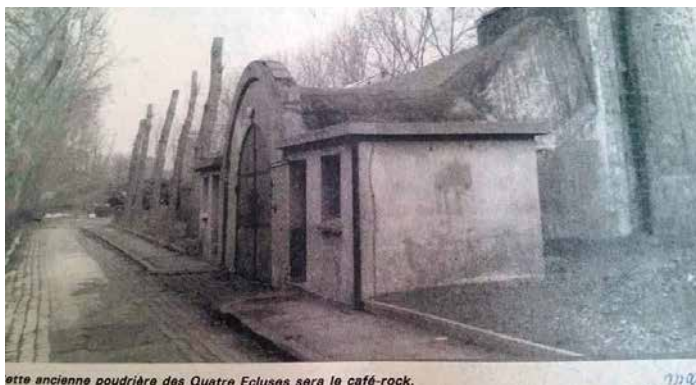
2

Bienvenue aux 4Ecluses



« Tandis qu'à Chicago Louis Armstrong quitte le King Oliver Creole Jazz Band, une cérémonie du «premier coup de pioche» vise en 1924 la porte du Fort-Louis en Basse-Ville de Dunkerque. De 1931 à 1934, le comblement de l'ancien canal de la Cunette et le dérasement des remparts sont en œuvre pendant que Robert Johnson croise les chemins du Diable. On creuse alors le canal exutoire à la place de l'enceinte, mais pour supporter l'ancienne poudrière bâtie à la fin du XVII^{ème} siècle, on préserve un îlot des espaces antérieurement fortifiés qui sépare les branches est et ouest du canal au sortir du sas des Quatre-écluses. La « poudrière des 4Écluses », magasin de poudre des armées prédisposait bien sûr le site à tout faire péter. Parachevant l'ouvrage de Belzebuth, de jeunes damnés fondent en 1989 l'association Arts Scéniques Rocks qui fixe en 1994 le sabbat sur l'îlot. Aujourd'hui encore, la malédiction continue... »

Mat Sanouar – Centre de la mémoire, Génie Militaire, Génie Civil et Quatre-écluses dans QUATRE #4, 2017



Histoire et géographie d'un lieu-dit

C'est dans un **bâtiment historique**, vestige rare de la vie de la cité dans les siècles passés (à l'époque où la musique était baroque), qu'il est décidé d'installer, en 1995, une salle dédiée aux musiques actuelles. Vu la singularité des lieux, il apparaissait évident qu'elle devait adopter le patronyme du lieu-dit identifié de tous sur lequel elle se trouve. Cette rencontre au sommet entre passé et modernité ne pouvait que guider le projet associatif et culturel qui y prendrait vie, vers **une prise de responsabilité d'un rôle de passeur. Passeur d'une histoire écrite chaque jour par l'action créative des hommes et des femmes qui font société.**

Nichée sur un îlot, écrin de verdure entouré de canaux et d'écluses, à proximité immédiate du cœur de la ville et à la confluence de trois quartiers (Centre, Basse-Ville, Braille), la poudrière des 4Écluses est un marqueur géographique, un repère dans l'espace, un lieu qui dirige aux quatre coins du territoire : vers les wateringues de la Flandre intérieure en longeant le canal de Bergues et le canal des moeres, vers le front de mer en suivant le canal exutoire, vers les voisins belges en cheminant le long du canal de Furnes, vers la ville par le canal de jonction.

Un emplacement stratégique, desservi par les routes, pistes cyclables et lignes de transport en commun, qui permet à tous les habitants d'y arriver de façon directe.

Cette insularité caractéristique est une force qui permet à l'association de développer ses activités sans nuire

à son entourage proche (ce qui, pour les musiques actuelles et amplifiées, est primordial), et la met au défi de sortir de ses murs pour aller investir les autres espaces du territoire et travailler avec d'autres partenaires, actions sans lesquelles l'enfermement sur elle-même représenterait à coup sûr une menace. Un tel emplacement dans un **espace naturel protégé** préfigurait également un engagement dans la préservation des ressources naturelles.

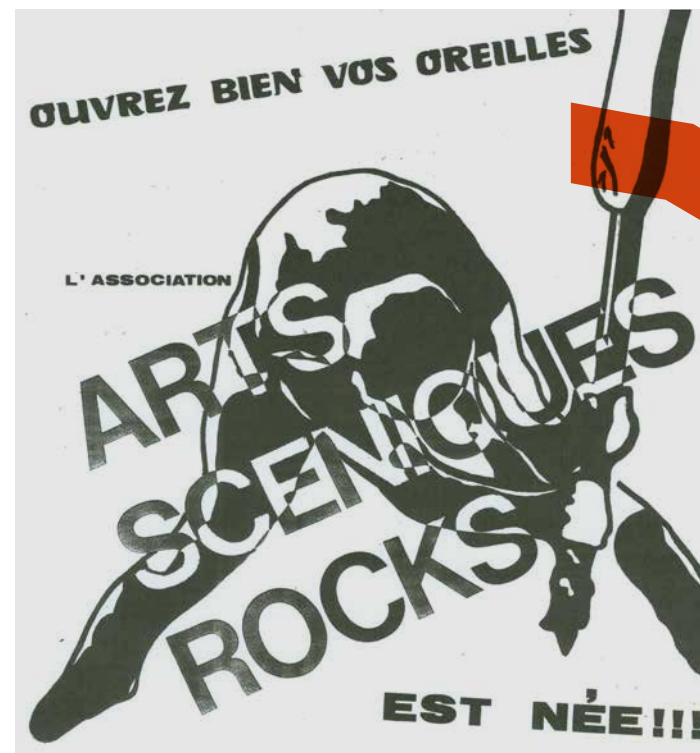
À l'échelle de la ville, se dessine un axe traversant jalonné de structures culturelles, qui se développe au fil des projets de renouvellement urbain en cours et à venir : des 4Écluses, cap au nord, on croise tour à tour le Conservatoire de Musique et d'Art Dramatique, l'École Supérieure d'Art, la BIB - bibliothèque de Dunkerque, Le Bateau Feu - Scène Nationale, l'École Municipale d'Arts Plastiques, la Plate-Forme laboratoire d'art contemporain ; puis au loin, en continuant à fendre les interstices urbains, le Musée Dunkerque 1940 et le FRAC Grand Large Hauts-de-France. Cette ligne de force culturelle induit des collaborations, événements communs et déambulatoires, qui se formalisent actuellement.

3

« Car la musique est le propre de l'homme. Par-delà la politique et l'histoire. Un élément constitutif de l'humanité universelle, une composante innée de l'âme humaine et de l'esprit humain. »

*Patrick Süskind,
La Contrebasse, Ed.
Le livre de poche*

Bienvenue chez Arts Scéniques Rocks



A : **Histoire**

Née spontanément en 1989¹ lors de concerts au café *Le Dyck* à Rosendaël, **l'association Arts Scéniques Rocks a réuni ses membres autour de l'envie de partager une passion commune pour la musique.** Dans un premier temps, ce sont les musiques rock et blues qui fédèrent cette communauté naissante. Rapidement, l'association bénéficie d'un soutien des collectivités, notamment au titre de la Politique de la Ville. Le cadre de ce soutien illustre une conscience déjà très active du **rôle social et sociétal des musiques actuelles**, conscience qui ne quittera pas le projet de l'association de ses origines à nos jours.

Très vite, l'ambition de voir naître un lieu dédié à la diffusion des musiques actuelles sur le territoire est portée aux oreilles des élus locaux. Après quelques mois de travail, le site de la poudrière est trouvé.

Les partenaires s'engagent aux cotés de l'association, qui sera rapidement labellisée *Café Musiques* par le Ministère de la Culture. Arrivent les premières embauches et l'ouverture officielle de la salle, un 21 juin, histoire d'afficher que ces murs fêteront désormais la musique au quotidien.

Le projet militant se développe, l'équipe se professionnalise et l'offre artistique se diversifie, étendant ainsi le spectre des publics captifs de cet équipement incontournable du territoire.

Fédérant les musiciens et passionnés, l'association est rapidement en capacité



de saisir les enjeux et besoins en matière de musiques actuelles. Les propositions s'élargissent (ateliers, formations, conférences...).

Malgré tout ce travail, en 2004, Arts Scéniques Rocks traverse une période de turbulences, et de fortes remises en cause internes et externes qui déclenchent une restructuration. L'équipe tâtonne et innove pour garder le cap. Début 2007, le projet est repensé avec la volonté de le développer au-delà de la diffusion. L'accompagnement des musiciens et l'action culturelle y émergent peu à peu, concrétisant une entrée militante et sociale.

L'horizon s'éclaircit et l'ambition s'affine. L'association s'engage dans des **dynamiques de travail en coopération**, héritées de l'état d'esprit de ses membres, (impliqués dans d'autres associations culturelles du territoire).

Porté par une énergie bénévole particulièrement forte, l'objet de l'association s'est façonné au gré des actions et opportunités, qui l'ont mené vers un projet d'intérêt général.

Ainsi, pour porter ses valeurs et défendre son activité, l'équipe s'investit dans les réseaux et fédérations naissantes dans le secteur des musiques actuelles (*R.A.O.U.L* en région, *Fédurok* à l'échelle nationale). En 2008, c'est l'ouverture à la **coopération internationale**, avec la mise en place d'un premier projet européen (nommé 4x4, il favorisait la circulation des artistes et des publics transfrontaliers²). Cette aspiration transfrontalière et internationale ne quittera plus l'association, qui enchaînera les partenariats, en Europe puis au Brésil et au Maroc, développant une expertise précise de la coopération et tissant un maillage de collaborateurs engagés dans des dynamiques similaires.

Arts Scéniques Rocks a ainsi conquis son territoire : de son bassin de vie, comme espace de résonance et d'essaimage de son travail, aux échelles régionales, nationales et internationales qui ouvrent le champ des possibles et développent les compétences dans un apprentissage réciproque.

2 : <https://legrandmix.com/fr/cooperation-europeenne/4x4>

1 : En 1989, Patricia Kaas interprétait *Mademoiselle chante le blues*, mais nous ne trouvons aucune trace d'un possible lien avec la naissance de l'association.

B : **Projet associatif**

Le projet associatif est issu d'un **travail conjoint entre le Conseil d'Administration, les adhérents et bénévoles, et l'équipe professionnelle**. Certaines bases ont été posées lors d'un accompagnement dans le cadre du dispositif DLA en 2015 qui visait à formaliser un projet à partir des actions et dynamiques en place.

Le projet actuel a été rédigé et adopté en 2021, avec **pour ambition d'affirmer l'action de l'association. Ce projet s'articule autour d'un lieu de vie créant les conditions de la rencontre entre des artistes et des populations, terreau de lien social et culturel sur un territoire**. Il place l'ensemble de ses axes de travail et valeurs défendues à égale considération, et se déploie à l'échelle du bassin de vie sur lequel il est situé.



Photographie © Angélique Lyleire

La finalité de l'action d'Arts Scéniques Rocks est d'**employer sa maîtrise des musiques actuelles comme socle d'un projet citoyen et responsable, comme un outil d'épanouissement des individus, de développement du vivre ensemble et du lien social, dans le respect des droits culturels**.

Les valeurs

L'association défend un corpus de 4 valeurs indissociables de son action, et dans lesquelles résonne la question du rapport et de l'attention à l'autre. **Elles sont regroupées sous l'appellation LES 4E :**

Engagement

Parce que c'est l'ADN de l'association, et que cela doit être le modus operandi de son travail.

Cet engagement est d'abord un **engagement citoyen**. En tant qu'acteurs de la cité, nos droits sous-entendent des devoirs, et parmi eux l'implication et la participation à la vie sociale, politique et culturelle.

Il est également un **engagement socioprofessionnel**, car en professionnels concernés, l'équipe de l'association met un point d'honneur à apporter son énergie et ses compétences au développement, à la défense et à l'enrichissement de son secteur d'activité.

Enfin, cet engagement se doit de se traduire dans les choix économiques, et dans la **responsabilité** induite par les choix de dépenses engagées.

Équité

S'assurer de mettre en place des rapports équitables pour permettre un **accès pour toutes et tous à l'art et la Culture**, c'est placer l'attention à l'autre, la **considération et la sollicitude comme priorités essentielles**. Une approche équitale et **respectueuse**

de la culture dont chaque individu est porteur doit être un préalable à l'action. De même qu'une approche non-discriminante doit s'imposer aux actions, qu'il s'agisse d'**équité entre les genres, entre les origines sociales ou géographiques, entre les croyances, entre tout ce qui peut différencier les citoyens**.

Expérience

Dans *L'Art comme expérience*³, le philosophe John Dewey évoque l'évaluation d'une expérience, qui selon lui ne s'effectue pas selon des critères internes mais au regard de la **qualité relationnelle**, c'est-à-dire de l'engagement de l'individu dans une activité. **L'expérience esthétique permet la prise de conscience des transformations opérées par les interactions entre l'individu et l'environnement**.

Cette valeur d'expérience transmet la manière dont Arts Scéniques Rocks envisage le rapport à l'œuvre et aux autres. Du moment vécu à l'expérimentation, **l'expérience est le fil conducteur de son approche des musiques actuelles**, qu'elle prenne un biais **artistique, culturel ou social**.

Échange

Le rapport à l'autre, est pensé dans une approche de réciprocité, avec la conviction de la nécessité d'échanges, de partages, de mises en commun. Qu'il s'agisse **d'apprendre des savoirs de l'autre, de transmettre ses pratiques artistiques ou culturelles**, ou de **partager ses pratiques professionnelles**, le positionnement de l'association questionne autant ce qu'elle peut apporter à l'autre que ce qu'il peut lui transmettre.

Les enjeux stratégiques

Impulser, entretenir et garantir une dynamique structurante de développement des musiques actuelles à l'échelle de la Communauté Urbaine de Dunkerque : être un élément clef du maillage culturel territorial, en étant acteur de référence des musiques actuelles, et répondre à des problématiques locales avec des ambitions nationales et internationales.

Initier des projets singuliers, innovants et durables : afin de faire résonner le travail réalisé avec celui de nos pairs, et partager les expériences de progrès pour essayer/transmettre/valoriser dans un écosystème coopératif et solidaire. Créer une plus-value sociétale, en intégrant une participation citoyenne bénévole.

Susciter l'envie de culture en accompagnant les parcours des citoyens en lien avec les musiques actuelles, en les rendant accessibles par l'écoute / le live comme par la pratique / le jeu et la connaissance / la découverte de l'environnement professionnel du secteur.

Les objectifs généraux

Les objectifs opérationnels se déclinent autour de l'ambition affirmée d'accompagner des parcours :

- Accompagner les citoyens dans la curiosité et la découverte artistique, par une programmation artistique ouverte, ambitieuse, riche et défricheuse. Cet objectif s'adresse à tous, avec un volet spécifique dédié au jeune public. Elle se pense en partenariat avec des acteurs des musiques actuelles, de la Culture et du Patrimoine.
#Émotions, Découvertes, Éclectisme, Expérience

- Accompagner les citoyens dans l'apprentissage du vivre ensemble, par des actions culturelles et sociales, par l'accessibilité à tous sans distinction. Cet objectif s'adresse à tous les publics dits « empêchés » ou « éloignés » : en situation de handicap, en milieu clos, en cours de scolarisation, socialement isolés... Il se coconstruit en partenariat avec des structures sociales, scolaires, pénitentiaires, hospitalières...
#Partage, Échange, Cohésion, Valeurs

- Accompagner les musiciens vers plus d'autonomie et d'émancipation, par du temps de travail, des outils, des compétences, de l'attention et des dispositifs. Cet objectif s'adresse à toutes les personnes pratiquant la musique, seules ou en collectif, autodidactes ou formées, amateurs, professionnelles ou en voie de le devenir. Il se travaille en complémentarité et en lien avec les structures du territoire (studios, écoles de musique, conservatoires...).
#Transmission, Ressource, Rencontre, Émulation

- Accompagner une dynamique durable et responsable, écologique, économique et sociale, par une démarche de progrès permanente appliquée à l'ensemble des décisions, actions, méthodes et process ; ainsi que par la dissémination de cette démarche auprès des pairs et des publics de la structure. Cet objectif s'adresse autant à l'équipe de l'association qu'à ses bénévoles, ses adhérents, ses publics et l'ensemble de ses partenaires.
#Citoyenneté, Avenir, Équité, Impact

Le point de rencontre de ces quatre éléments est la raison d'être du projet associatif de l'association Arts Scéniques Rocks.

« Je voudrais dire encore un mot à l'adresse des oreilles exquises : ce que, quant à moi, je demande véritablement à la musique. Qu'elle soit de belle humeur, désinvolte, tendre et profonde comme un après-midi d'octobre. »

Nietzsche, Ecce homo, Ed Mille et une nuits.



C : Projet artistique et culturel

Depuis quelques années, les *Chiffres de la diffusion des spectacles de variétés et de musiques actuelles*, compilés par le Centre National de la Musique, présentent un bilan rassurant puisqu'ils témoignent, d'une multiplication croissante des concerts et d'une hausse de leur fréquentation, en particulier dans les salles de type Scène de Musiques Actuelles.

Pour autant, rarement la musique en tant qu'expérience collective aura-t-elle été aussi mise à mal : visées monopolistiques des acteurs les plus puissants du secteur de la diffusion ; précarité structurelle de la population française, et en particulier sa jeunesse ; désaveu croissant pour des prescripteurs eux-mêmes soumis à des logiques de concentration et d'uniformisation ; flambée des cachets artistiques induite par le déplacement des sources de revenus des artistes du support enregistré vers le *live* ; concurrence grandissante d'une offre de loisirs dématérialisés toujours plus immersive et accessible...

Des menaces qui, *in fine*, pèsent autant sur la **diversité** de la production que sur son **accès au plus grand nombre**, et nécessitent plus que jamais l'affirmation des **vertus épiphaniques et socialisantes de la musique**.

Arts Scéniques Rocks, en a fait sa profession de foi dès son arrivée sur l'îlot des 4Écluses. La taille et l'aspect relativement intimiste (poudrière aux épaisses voûtes, tunnels secrets et

extérieurs peuplés de cormorans) de la salle de diffusion des 4Écluses lui confère un cachet autrement plus frappant que les murs gris des salles cubiques des nouvelles générations de lieux de musiques actuelles. Son implantation paradoxale est redoublée par son emplacement à la fois insulaire et central : au cœur d'un territoire modeste, d'une ville post-industrielle qui combat les idées reçues fatalistes sur le Nord par un avant-gardisme social et écologique ; à distance de vue de l'Angleterre et à quelques coups de pédale de la Belgique néerlandophone, terres fertiles en musiques alternatives et innovantes s'il en est.

Aujourd'hui, cette profession de foi se décline en un projet artistique où, en accord avec le projet culturel porté par les salariés et bénévoles d'Arts Scéniques Rocks, l'acte de prescription est systématiquement pensé comme un engagement, qui se décline dans tous les pôles d'activité de la structure. Car la musique est partout. Elle n'est pas une force physique fondamentale, elle ne naît pas du néant pour y retourner une fois le son coupé. Elle est le sujet de discussion des cours de récré et la clef qui fait sauter les verrous de l'isolement, l'objectif d'une vie d'apprentissage et le prétexte à des improvisations entre copains, le bruit de fond qui allège les tâches quotidiennes et l'événement périodique qui fait son nid dans les mémoires. C'est pourquoi le même souci d'exigence, d'ouverture et d'amélioration s'applique aux 4Écluses autant à la diffusion qu'à l'accompagnement d'une carrière de musicien, fut-elle vouée à un amateurisme récréatif ou à la professionnalisation, et l'action culturelle, fut-elle en direction de publics dit empêchés ou d'habitue.e.s qui s'ignorent. Dans le choix des intervenants et partenaires des projets, dans les modalités de transmission qui les définissent, dans la manière de les



inscrire dans le temps et l'espace, **c'est un engagement artistique, territorial et citoyen qui s'exprime.**

Engagement artistique

- **Promouvoir l'émergence dans ce qu'elle a de plus singulier et saisir l'air du temps dans toute sa pluralité :** du rap au punk en passant par les cultures électroniques, la pop, le reggae, le folk ou les musiques dites du monde, chaque esthétique a sa place aux 4Écluses, y compris celles jouissant d'un engouement passager ou d'une longévité de niche, qu'elle soit travaillée par des artistes français ou popularisée par des projets d'envergure internationale – la situation des 4Écluses, au carrefour des chemins qui relie l'Angleterre à la Belgique et aux Pays-Bas, favorise l'accueil de groupes rares en France. Le tout dans une dynamique de soutien à la nouveauté, à l'originalité, à la prise de risques, et aux croisements disciplinaires qui renouvellent la pratique musicale et interrogent ses modes d'écoute (ciné-concert, BD-concert, installations sonores...). Cela se traduit dans une quarantaine de productions et de quatre temps forts par saison ainsi que des accueils réguliers en résidence de création.

- **Collaborer avec une filière de production aux pratiques vertueuses :** par ricochet, la promotion des musiques hors-normes se traduit par un soutien au



travail des acteurs les plus indépendants ou audacieux de la filière, furent-ils musiciens, tourneurs, éditeurs ou producteurs phonographiques. Acteurs qui partagent en outre les idéaux environnementaux et sociétaux de l'association, via leurs efforts pour tracer des itinéraires de tournée cohérents ou leur amour du travail bien fait plutôt que du travail rentable.

- **Affirmer une singularité géographique :** querelles d'ego, courses à la primauté, *storytelling* artificiel : même s'il est le plus souvent concurrentiel malgré lui, le milieu des musiques actuelles n'en demeure pas moins victime de réflexes marchands incompatibles avec son inhérente fragilité. Dunkerque se situant en outre au confluent de deux zones largement dotées en lieux de diffusion et festivals s'attirant par réflexe stratégique les faveurs des tourneurs (la Flandres belge et l'agglomération lilloise), il appartient aux 4Écluses de se distinguer. En jouant la carte du défrichage, comme indiqué précédemment, mais aussi en mettant plus particulièrement l'accent sur des esthétiques souvent délaissées par les grands centres urbains (c'est le cas par exemple, des musiques extrêmes -metal, punk, hardcore...- et des musiques afro-caribéennes -reggae, ska, dub...-, nées dans des territoires marqués par l'ennui et la pauvreté, et longtemps

porteuses d'un esprit de rébellion typiquement prolétaire.) et, surtout, en travaillant en bonne entente avec les salles partenaires (le 4AD à Diksmuide, De Kreun à Courtrai, le Poche à Béthune, la Lune des Pirates à Amiens, le Centre Arc-en-Ciel à Liévin...) à la mutualisation de créations, à la définition de *routings* alternatifs et complémentaires, voire à la provocation de tournées. Le tout en favorisant la mobilité des publics frontaliers ou voisins (abonnements partagés, programmation d'artistes néerlandophones, travail avec les bureaux exports...).

L'étude des publics réalisée sur la fréquentation 2018 par le cabinet GECE⁴ révèle ainsi que 39% des publics des 4Écluses sont extérieurs à la Communauté Urbaine de Dunkerque – preuve, au passage, de la capacité des propositions faites par l'association, grâce à la singularité ici cultivée, de toucher des publics résidant sur d'autres territoires.

Bien sûr, un tel travail ne saurait être mené hors-sol. **Le projet artistique des 4Écluses s'inscrit dans une histoire** (sociologique, géographique, culturelle...) dont, d'un même mouvement, il entretient la mémoire et nourrit le futur.

Perspectives

Le budget artistique a fondu peu à peu face au développement du fonctionnement de la structure, et n'a été compensé que partiellement par des hausses de subventions. Aujourd'hui, un plancher est atteint : les dépenses artistiques représentent au mieux 10 à 12 % du budget global (soit environ 100 000€ annuels).

Ce budget contraint à faire des choix qui mettent l'association en difficulté dans la bonne réalisation de son projet : moins de prises de risques artistiques, moins de diversité, moins de capacité à se positionner sur de la création, plus de considération de « rentabilité » dans les choix artistiques, part des émergents amoindrie...

Cette situation n'est pas à la hauteur des ambitions et des attentes de l'association comme de ses partenaires. **C'est pourquoi il est aujourd'hui nécessaire de conforter le budget artistique.** Cela permettra de palier ces biais, et d'asseoir le rôle primordial de l'association sur la défense de la diversité artistique et culturelle ainsi que sur son soutien accru à l'émergence.

Un budget artistique plus souple peut également permettre de réaliser de plus « gros coups », qui généreront des recettes propres plus conséquentes pour l'association.

D'autre part, la pérennisation d'un dispositif d'artiste associé apparaît essentiel.

En 2022/2023, nous avons expérimenté une idée que nous nourrissons de longue date : mettre en place un dispositif d'artiste associé aux 4Écluses, en invitant un/une artiste d'envergure nationale à participer pendant un à deux ans à notre projet.

Associer pendant un temps long nos outils et moyens à la renommée et l'influence d'un artiste d'envergure nationale, permet à la fois de conforter la nécessaire présence d'artistes des musiques actuelles sur le territoire, la transmission d'expérience envers les équipes comme les publics, qu'ils soient artistes locaux, habitants ou spectateurs.

C'est une opportunité spécifique de créer un lien fort entre la diffusion, le soutien à la création, et l'action culturelle. Ainsi, l'artiste est invité à faire du territoire, et plus particulièrement des moyens des 4Écluses, un laboratoire de création. Sa présence conjugue du temps dédié à son travail de création à un investissement dans l'ensemble des composantes du projet culturel. Il peut intervenir sur la programmation via des cartes blanches. Il est impliqué dans l'accompagnement et le lien aux artistes locaux via des master-classes, rencontres... Il est en lien avec les habitants dans la co-construction de projets et d'action territoriales.

L'équipe de l'association grandit au contact de ces équipes artistiques et techniques aux compétences et méthodes de travail complémentaires. Il apparaît évident qu'une invitation à un compagnonnage de longue durée est un élément nécessaire dans la chaîne des propositions actuelles de l'association.

Cependant pour bien le faire, il nous faut pouvoir y consacrer des moyens spécifiques dont nous ne disposons pas actuellement. Les deux premières expériences ont été menées sur des fonds exceptionnels et sur nos fonds propres. Elles ont illustré l'importance d'un tel dispositif. Nous souhaitons trouver les moyens de le pérenniser dans le temps.

Engagement territorial

• **Stimuler le développement de la scène régionale** : en complémentarité de l'accompagnement, l'expérience scénique reste le premier facteur d'amélioration et de professionnalisation des musiciens : appréhension d'un espace scénique, confrontation à un public non conquis, gestion d'un temps imparti et des transitions... Dans cette logique, la **programmation quasi-systématique de groupes dits « locaux » en première partie** de musiciens confirmés demeure une fondamentale du projet des 4Écluses, également pour des questions d'émulation et d'inspiration. Elle est le fruit d'un important travail de veille (sur les réseaux sociaux, dans les programmations des autres équipements régionaux consacrés aux musiques actuelles, dans les candidatures des tremplins) et d'échanges (avec les chargés d'accompagnement des Hauts-de-France, avec les musiciens des studios). **Le musicien local, miroir d'un monde en perpétuel changement, doit aussi être acteur de la vie du lieu**, dessein qui passe par la mise en place d'événements et d'ateliers dans nos studios, par des programmations concertées dans le cadre de *release parties* d'albums, l'organisation de soirées dédiées à des labels du cru, ou par des rendez-vous d'ouverture à la pratique de loisir, aux « premières fois » et à l'expérimentation. Ainsi, par exemple, des soirées « *Hors-série* », consacrées à la pratique amateur, gratuites et en *afterwork*, où la programmation se fait sur appel à candidature et par tirage au sort pour conforter l'ouverture à tous. Les musiciens du territoire sont également au cœur de nos actions d'accompagnement, qu'elles soient dédiées à la pratique amateur ou à la professionnalisation.

On constate sur le territoire qu'une grande majorité des musiciens ont une approche plutôt de loisir. Notre rôle est donc



construite sur deux axes stratégiques : le premier leur offrant des outils pour s'épanouir dans la pratique ; le second visant à repérer les projets qui portent en eux la potentialité d'un développement allant au-delà de la sphère amateur, et de les accompagner dans cette phase de transition. Les 4Écluses s'efforce d'être identifié comme interlocuteur privilégié des musiciens du territoire.

Enfin, stimuler la scène régionale, c'est également créer le lien entre cette dernière et des artistes venant d'autres territoires, invités à partager leur expérience et leur expertise (comme c'est le cas par exemple dans notre dispositif d'artiste associé).

• **Accompagner la filière locale** : pour évoluer dans sa pratique et/ou avancer dans sa carrière, un groupe a besoin de se structurer et de s'entourer de professionnels à même de le décharger des tâches susceptibles de parasiter sa pratique. Soutenir la scène régionale c'est, de fait, soutenir dans un même élan ces travailleurs de l'ombre. Au-delà des choix de programmation

et accompagnement « éthiques » précédemment mentionnés, cette politique s'exprime par la rémunération de l'entourage des premières parties locales (technicien, manager, etc.), souvent négligé par le secteur. Par ailleurs, Les 4Écluses a vocation à mettre en lumière et encourager les initiatives locales qui partagent ses valeurs, par la mise à disposition d'outils et de moyens, par le conseil et par l'échange d'idées : organisateurs de concerts (association Électro Libre...), projets étudiants (Kavalk'art, Pylones...), regroupements d'artistes pluridisciplinaires (Fructose...). Ceci dans le but de jouer notre rôle dans la vitalité et la vitalisation des musiques actuelles sur le territoire, d'autant plus avec la raréfaction des lieux alternatifs.

• **S'inscrire dans une dynamique partenariale** : en plein centre-ville mais isolée sur son îlot, Les 4Écluses ne peut espérer accomplir ses missions sans s'ouvrir aux acteurs qui l'entourent. Scène Nationale, musée d'art contemporain, cinéma d'art et essai, structure écologique ou équipement sportif, basés à Dunkerque même ou dans l'agglomération, tous sont des partenaires. Les passerelles à établir entre eux et nous sont des plus diverses : échanges de mises à disposition, concert hors-les-murs, délocalisation de formes spécifiques (ciné-concert, jeune public), programmation déléguée, participation à des festivals éclatés... Plusieurs actions vont déjà dans ce sens, à l'instar des playlists que nous proposons en écho aux expositions du FRAC, qui permettent de faire le lien entre des univers plastiques et des univers sonores, tout en illustrant la complémentarité de nos projets. Ainsi également de nombreuses et régulières co-réalisations avec le Bateau Feu - Scène Nationale, le Lieu d'Art et d'Action Contemporaine, le réseau des bibliothèques ou encore le Château

Coquelle. Autant de manifestations d'une politique toujours plus volontariste de décloisonnement.

Enfin, comme le spectacle n'est vivant que parce qu'un public est là pour le lui rappeler, la programmation se doit de **tenir compte des nouveaux enjeux sociétaux et technologiques** qui en redéfinissent la place et la typologie.

« La musique embellit les lieux où on l'entend. »

Julien Green, *Journal Intégral*.



5 : <https://jmaco.fr>

6 : Consultable sur <https://jazzetmusiquesactuellescotedopale.files.wordpress.com/2020/03/livretv12bd2.pdf>

Perspectives : Déploiement de l'activité sur le territoire

Ces dernières années, l'action des 4Écluses s'est développée à plusieurs échelles.

Après s'être longtemps concentrée sur son îlot, elle est déployée aujourd'hui sur son bassin de vie, afin d'aller plus encore au contact des différents quartiers et habitants. C'est un axe fort de développement à porter.

D'autre part, le rôle des 4Écluses comme coordinateur de la plateforme « Jazz et Musiques Actuelles Côte d'Opale⁵ » de 2014 à 2019, a conforté l'association dans son constat :

Les musiques actuelles sont présentes sur le territoire de la Côte d'Opale et les territoires annexes par une pratique musicale importante et quelques initiatives spontanées. Cependant, le maillage du territoire n'est pas assez dense, il manque des structures professionnelles et professionnalisantes pour répondre aux attentes exprimées et développer les actions locales.

Ainsi, l'étude « *Musiques Actuelles en Côte d'Opale : État des lieux et perspectives*⁶ » réalisée en 2019 montre que les musiciens de la Côte d'Opale ont le réflexe de se tourner vers les 4Écluses, seule entité dédiée aux musiques actuelles sur le territoire.

Si ce constat est valorisant pour ce qu'il dit de la reconnaissance du travail réalisé, l'association n'est pas en capacité de répondre à un tel volume de sollicitations, et souhaite s'impliquer dans la concertation et l'accompagnement d'initiatives pour insuffler des mouvements de structuration locale, qui serviront le développement de la filière.

Ces dynamiques trouvent aujourd'hui leur place dans le projet de l'association, et devront s'y pérenniser par de nouveaux moyens financiers et humains (création d'un poste en interne dédié à la coopération territoriale et à l'animation des dynamiques afférentes).

Les territoires sur lesquels mener ces actions sont à re-penser : l'échelle Côte d'Opale à été impulsée en 2014 par la volonté du PMCO. Depuis, on observe que des projets locaux sont en cours, notamment sur l'agglomération de Boulogne, et qu'ils répondront à la forte demande sur ce territoire.

Le constat n'est pas le même dans le Calaisis, où la concordance de nombreux facteurs fait que les initiatives structurées sont plutôt en recul, et que s'exprime un fort souhait de montée en compétences du côté des nombreux collectifs ou associations du cru (Relief, Osrose, Maison Mer, TEP...).

En outre, avec le soutien de la Communauté de Communes des Hauts de Flandre, nous organisons depuis 2022 une tournée rurale, allant au contact des habitants éloignés de l'offre culturelle, pour proposer dans leurs lieux de vie et de sociabilité habituels des concerts (musées, cafés, restaurants, lieux transgénérationnels...). Cette tournée est une réponse croisée à deux enjeux, celui de la place de la culture en ruralité, et celui de la transition écologique avec une tournée de petites distances donc à faible empreinte carbone.

Un tissage de liens a également été entamé avec plusieurs initiatives en Flandre intérieure. Sur ces territoires, beaucoup de choses restent à construire en matière de musiques actuelles, et il paraît évident que l'implication des 4Écluses dans une dynamique de transmission de compétences et d'expérience y serait porteuse de sens.

Engagement culturel et citoyen

- **Éditorialiser les propositions** : à l'heure où une partie grandissante du public perçoit le concert comme un divertissement, voire comme un bien de consommation parmi d'autres, il importe de le valoriser, voire de l'événementialiser, via une **logique de « temps forts »** : festivals axés sur un genre musical particulier, à l'image de *We Will Folk You*, consacré aux déclinaisons mondiales de l'américana, ou du *Jamaïcain Docks Day*, centré sur les cultures jamaïcaines, lancements et clôtures de saison, présentations de programmation trimestrielles en salle ou chez l'habitant... En multipliant les portes d'entrées à un même événement : vernissage d'exposition, *before* acoustique, conférence introductive... Mais aussi en créant du lien avec les autres pôles d'activité de l'association, à savoir le développement des pratiques amateurs (*masterclass*, rencontre, création collaborative...) et l'action culturelle (atelier journalistique, visite en coulisses, showcase diurne en prison ou en hôpital...);

- **Renouveler l'expérience public-artistes** : sur le toit de la salle, au cœur d'une église désacralisée, au milieu des rampes d'un skatepark, dans les salons lambrissés d'un château, parmi les œuvres d'un musée d'art contemporain : la diversification des publics passe par l'invention de nouvelles formes de monstration, furent-elles définies par des enjeux patrimoniaux (concerts dans des lieux oubliés, en reconversion ou, plus généralement, inadaptés à ce type de proposition), techniques (prestations en *floorshow*, interactives, augmentées au numérique...), récréatives (*silent party*, roller disco, karaoké *live*...) ou territoriales (partenariats avec d'autres équipements de l'agglomération). Autant de pistes qui,

en outre, resituent le concert comme un souvenir en devenir plutôt que comme le simple écho d'un enregistrement ;

- **Renforcer la place des femmes** : les quelques statistiques collectées sur le sujet sont formelles : les femmes sont largement minoritaires dans les programmations des salles et festivals (autour de 20% pour les chanteuses et à peine 10% du côté des instrumentistes). En accord avec la prise en considération croissante de cette question par le secteur et l'ensemble de la société, en se gardant de toute approche patriarcale et à l'image de la parité de son équipe, la programmation des 4Écluses entend donner une visibilité toujours plus grande aux projets portés par des femmes – et à celles qui font le choix d'exercer des métiers techniques longtemps considérés à tort comme des « métiers d'hommes ». Et peut-être, par la même, susciter quelques vocations chez des spectatrices en mal de modèles visibles ;

- **Être un espace d'inclusion au sens large** : la question de l'accessibilité ne peut se résoudre uniquement avec des aménagements du bâti existant et de la signalétique. Il convient aussi de proposer des dispositifs à même d'aider des publics



Photographie © Benoît Deniaud



souffrant de déficiences visuelles ou auditives à ressentir plus pleinement un concert (comme sacs à dos vibratoires), et surtout de programmer des propositions adaptées, au moyen de concerts chansonnés ou plus visuels (par exemple « *Un regard sonore* », piano solo avec mapping de accueilli avec l'association Accessourds). Au-delà du handicap, sont bien sûr aussi considérées des populations souffrant de discriminations (les femmes donc, mais aussi les personnes immigrées et LGBTQIA+) ;

- **Porter une attention particulière au jeune public** : on le sait, depuis les années 70, la culture demeure l'apanage d'une population diplômée et vieillissante. Son renouvellement passe par la sensibilisation des plus jeunes, notamment aux cultures marginales (on entend par là les esthétiques musicales généralement présumées comme non adaptées à des publics jeunes -métal, musique expérimentale, musiques instrumentales...). Cette sensibilisation se traduit par la programmation, tout au long des saisons, de moments adaptés à leur physionomie (comme des concerts à bas volume et en jauge réduite) et de propositions dédiées – à ceci près que Les 4Écluses privilégie les spectacles où la musique n'est pas seulement un accessoire illustratif, mais la base même

Photographie © Delbecq

du projet artistique. Moments qui sont, par ailleurs, autant d'occasions d'ouvrir ces spectateurs à une potentielle pratique, ainsi qu'à des métiers et débouchés professionnels dans le secteur culturel.

- **Être bien plus qu'une salle de musiques actuelles** : à l'image des tiers lieux, une salle de musiques actuelles se doit aujourd'hui d'être à la croisée de plusieurs approches, la socialisation ne passant plus uniquement par le *live* : elle doit favoriser l'économie locale, être porteuse de valeurs citoyennes, s'inscrire dans le quotidien de ses usagers... Les 4Écluses se veut ainsi, grâce au concours de ses bénévoles (consultés sur leurs envies, impliqués dans les actions), un lieu de vie et de passage, où il est possible de venir répéter et voir un concert, bien sûr, mais aussi de participer à un club d'écoute ou à un blind test, de boire un verre en afterwork au son d'un DJ set, de se procurer les dernières productions locales, d'acheter des places en même temps qu'on retire son panier de fruits et légumes du coin...



Photographie © Lyleire



D :

Projet opérationnel

En 2023, l'équipe de l'association a déployé 364 événements et actions, accueillant 17 889 spectateurs et participants.

La déclinaison opérationnelle du projet peut se découper en quatre axes d'activités interconnectés. À titre d'exemple, le travail avec les publics scolaires peut aller d'ateliers mis en place dans le cadre de l'action culturelle, à la diffusion de concerts pédagogiques, en passant par de la sensibilisation aux métiers du spectacle.

La Diffusion

Concerts

Diffuser les musiques actuelles est une des vocations d'Arts Scéniques Rocks, la plus historique. Cette activité se fait dans le cadre du projet artistique présenté dans le présent document.

L'expérience spectateur est au cœur de l'approche du concert défendue. L'enjeu de la diffusion est de jouer sur les équilibres : proposer au public à la fois des programmations répondant à ses attentes, mais également arriver à le surprendre, élargir son horizon. Établir une programmation dont la diversité peut séduire plusieurs typologies de publics et s'ouvre à tous.

L'association propose en moyenne **70 concerts « tous publics » à l'année**, un volume qui nous permet une activité régulière sur nos périodes d'ouverture (septembre > janvier, puis mars > juillet). Par ailleurs, un volet de diffusion est consacré aux **publics plus jeunes et aux familles, avec une dizaine de concerts**

dédiés (goûters-concerts, spectacles musicaux...) et la programmation de concerts pédagogiques (sensibilisation aux risques auditifs, créations autour d'enjeux de médiation...). Penser une fréquentation en famille, c'est penser des temps spécifiques, une expérience collective, une transmission. Ainsi, l'équipe travaille sur des façons différentes d'accueillir ces publics, pour optimiser leur contact avec l'expérience du live comme un temps de partage, de connexion et de découverte.



Si la majeure partie de l'activité de diffusion se fait dans la salle de spectacles des 4Écluses, **des propositions hors les murs sont développées de manière régulière**. Immiscer le travail de l'association dans d'autres lieux et contextes, dans les interstices du territoire, qu'ils soient pensés pour accueillir des spectacles ou non, est à la fois un exercice de style enrichissant, et un mouvement naturel au regard de l'ambition portée par le projet. Il en va à la fois de l'expérience artistique, de l'expérience spectateur, de la formation des équipes, et du maillage du territoire. Ainsi, l'association a déjà investi des équipements sportifs, une base de loisirs, des musées, églises, salons, vestiges militaire... Ceci permet également



d'émettre des propositions en résonance et en cohérence avec l'actualité du territoire, en lien avec l'ensemble des propositions artistiques, culturelles, sportives, événementielles ou touristiques.

Le souhait d'inscrire cette dynamique sur le long terme impose ainsi une régularité dans cet exercice, a minima une fois par trimestre.

Temps forts

Trois à quatre fois dans l'année, l'association met en œuvre des temps forts plus événementiels de type festival. Ils ont vocation à creuser une approche spécifique, la traduire dans une programmation et un temps donnés. Ils permettent également d'élargir le spectre de public touché, en proposant des contenus qui attirent des spectateurs de plus loin et des locaux qui viennent pour la consistance de l'offre. Les temps forts présentés ici sont une photographie de ceux réalisés actuellement, afin d'illustrer cette dynamique. Ils peuvent varier selon les évolutions du projet. Certains d'entre eux étant en partie financés par des

appels à projets, ils sont dépendants d'un contexte et des décisions inhérentes.

> La Fête de l'Îlot :

La Fête de l'Îlot, c'est l'ADN de notre projet qui s'illumine un soir de juin. Sorte de traditionnelle fête de fin d'année, elle a de particulier une programmation sur deux scènes, composée uniquement d'artistes émergents inconnus du tout public. Pas de tête d'affiche donc, mais un événement qui fédère les curieux par son esprit décontracté, sa convivialité et son cadre magnifique. Au point d'en faire un point de rassemblement incontournable où l'on se donne systématiquement RDV l'année suivante.

> Jamaïcain Docks Day :

Le Jamaïcain Docks Day transforme pendant deux jours l'Îlot des 4Écluses en une expérience immersive dans les cultures jamaïcaines : programmation exigeante (live et soundsystem), décors soignés, ambiance peaufinée... De quoi faire vibrer les aficionados ou faire découvrir aux novices un état d'esprit qui s'illustre depuis des générations dans une

musique fédératrice et intemporelle et pourtant de moins en moins diffusée dans les réseaux de musiques actuelles.



> *We Will Folk You :*

Au début de l'hiver, pour tirer un trait sur l'année passée et profiter d'un temps de calme avant le bouillonnement du traditionnel Carnaval, ce temps fort d'une quinzaine de jours se concentre autour de l'essence des musiques folk/ americana au sens large. Les propositions artistiques investissent le territoire via des petites formes errant de lieu en lieu dans des endroits insolites, en travaillant un décor et une ambiance dans chaque lieu. Lumières tamisées, fauteuils confortables, décorations hors du temps et expérience de musiques plus ou moins calmes mais toujours intimistes.

> *Le Carnaval :*

une tradition locale humaine, fédératrice et philanthropique.

Chaque année, nous proposons une «avant-bande de Dunkerque», temps festif et convivial agrémenté d'un concert faisant le trait d'union entre le rock et les traditions carnavalesques.



Si il représente un pas de côté par rapport aux partis-pris et à l'exigence artistique défendue par l'association, le Carnaval est un événement populaire d'une telle importance sur le territoire qu'y participer est évident. Ancrer la structure dans cette tradition, c'est contribuer à la vie de la cité et à un temps fédérateur de lien social et de mixité, c'est être au plus près de ce qui fait vibrer les habitants. Le Carnaval de Dunkerque est en cela spécifique qu'il n'est pas fait par quelques-uns pour divertir la masse : chacun y tient un rôle d'acteur. Et c'est cette coopération, aveugle des différences sociales, culturelles ou économiques, qui fait la force de ce mouvement populaire. Sans les valeurs portées par le carnaval, qui ont forgé sur ce territoire un état d'esprit si particulier, il y a fort à parier que l'association Arts Scéniques Rocks n'aurait pas existé.



Notre calendrier de programmation s'adapte à cet événement en marquant une pause de 5 semaines dans la diffusion car les publics sont pleinement mobilisés par l'événement en février-mars. Ce temps nous permet de concentrer nos moyens et outils sur nos autres pôles d'activité.



« Mets ton beste cletch' on va faire un beurt'che »

Chanson de carnaval, patrimoine collectif

Perspectives

Programmation estivale

L'été à Dunkerque est un autre temps. Se croisent les touristes, excursionnistes et habitants. La plage monopolise bien des attentions, mais les Dunkerquois sont en recherche d'alternatives innovantes.

Depuis 2020 et les contraintes liées à la pandémie, Arts Scéniques Rocks a pu expérimenter de nouvelles formes, et exploiter des propositions de plein air de façon régulière, à travers des programmations de veillées musicales (concerts intimistes en acoustique à la lueur des flambeaux), de guinguettes modernes (DJ Sets) et animations musicales, de proposer des parcours musicaux déambulatoires sur le territoire (balades en vélo avec concerts surprises sur le trajet, dans des lieux habituellement peu valorisés).

Le constat est sans appel : développer des propositions alternatives le temps de l'été répond à une envie et un besoin. Les outils et les espaces dont bénéficie l'association permettent pleinement d'émettre ces propositions. Le public touché est complémentaire de celui qui a ses habitudes dans la salle ou dans les studios. L'inventivité de l'équipe a peu de limites sur ce type de projets. Ainsi, il apparaît essentiel de pouvoir pérenniser ces expérimentations et d'en mener d'autres.

Le soutien de nos partenaires nous a permis d'investir dans des infrastructures extérieures permanentes, cependant cette offre nécessite l'attribution de moyens supplémentaires en termes de budget artistique et en personnel car l'activité courante au long de l'année nécessite une césure estivale pour l'équipe. Il est donc nécessaire de dédier du temps de travail supplémentaire à la production et à la coordination de cette programmation estivale.



« Dès l'école primaire, les professeurs gâtent le goût artistique des élèves, dès le début ils font passer le goût de l'art à leurs élèves au lieu de les éclairer sur l'art et en particulier la musique, et d'en faire le plaisir de leur existence. »

Thomas Bernhard,
Maîtres anciens, Ed.
Gallimard.

L'accompagnement

Accompagner les pratiques musicales, c'est avant tout les observer, et penser des propositions et actions collectives visant à répondre aux besoins exprimés, contribuer à les dynamiser. L'accompagnement est une posture pédagogique qui s'éloigne volontairement de l'enseignement. Nous assistons à une évolution des pratiques et des postures : La pratique musicale est désormais accessible et ne passe plus forcément par les prérequis d'antan (solfège, pratique d'instruments...). Des personnes pratiquent la musique sans se considérer comme musiciens, certaines pratiques historiquement annexes (production sonore...) se croisent désormais dans la chaîne de création. Répondre à cette nouvelle donne nécessite de penser l'accompagnement dans la forme comme dans le fond, et d'être en perpétuelle remise en question.

En tant qu'adhérent du Collectif *Recherche en Pédagogie Musicale*⁷, Arts Scéniques Rocks partage l'approche de l'accompagnement défendue dans la charte du collectif : « une volonté de développer les compétences adaptées à l'évolution des pratiques musicales, des



7 : <https://collectifrpm.org/>

Photographie © Lyleire

actions qui visent à l'épanouissement personnel, à la création, aux aventures artistiques collectives et à la diffusion sous toutes ses formes, en garantissant des droits et de la diversité culturelle. Un intérêt déclaré pour la prise en compte des pratiques amateurs d'une part, et l'insertion professionnelle des artistes d'autre part, une volonté de rencontres, d'échange et de partage. »

L'association consacre à cet axe majeur de son activité du temps et des compétences, avec deux postes dédiés : un chargé d'accompagnement et une régisseuse studios, ainsi que l'implication d'autres personnes de l'équipe (régisseur technique, programmateur...) et l'engagement d'intervenants extérieurs. Un budget dédié de fonctionnement y est également consacré, complété par différentes aides au projet, afin d'offrir des conditions de travail adéquates aux artistes et intervenants.

Le contenu de l'activité d'accompagnement proposé aujourd'hui est le suivant :

- **Un parcours d'accompagnement** pour les groupes et artistes qui sollicitent l'équipe, qu'ils soient amateurs, en voie de professionnalisation, ou professionnels. Ce parcours comporte 6 étapes clefs, de la prise de contact au bilan d'action. Toutes les étapes ne sont pas obligatoires, l'inscription du groupe dans le parcours est modulé au regard des premières étapes : la prise de contact, la répétition accompagnée, le rendez-vous diagnostic et la définition concertée du plan de travail. Ensuite, plusieurs actions sont possibles :

> **Des résidences accompagnées** : ciblées sur un travail spécifique (son, lumière, scénographie, corps en scène, vidéo...) et un lieu adapté au travail à réaliser : sur scène ou en studio (avec possibilité pour

certaines thématiques d'investir les deux espaces simultanément pour un travail optimal). Pour ces temps de résidence accompagnée, le personnel de l'association est mis à disposition, et il peut être fait appel à des intervenants ponctuels, apportant des compétences absentes en interne (coachs scéniques, professeurs de chant, scénographes, techniciens lumières...). Selon les projets, l'association mobilise des moyens spécifiquement dédiés à ces résidences, afin de réaliser un travail de plus longue haleine traitant plusieurs thématiques.

> **Des résidences de création** : temps de travail autonome des artistes, à qui l'association fournit ses outils (studio ou scène), et des moyens annexes (hébergement, logistique...). L'objectif est de leur proposer des temps d'immersion dans leur création, afin qu'ils puissent s'y investir totalement. Le choix des artistes accueillis en résidences de création est fait par le chargé d'accompagnement sur la base de son travail d'observation, des sollicitations qui lui sont faites, et de l'évaluation d'une adéquation entre les besoins des artistes et les moyens que nous pouvons leur proposer. Il se fait généralement en concertation avec le programmateur et le directeur, pour s'assurer d'une cohérence globale avec le présent projet.



Photographie © Lyleire



> **Des mises à disposition simples de nos espaces :** en fonction des demandes et des disponibilités, la mise à disposition sans apport en personnel ou financier de l'association est possible. Dans ce cas, l'association fournit un simple accueil/prise en main technique. Cette formule peut s'adresser par exemple à des professionnels dont les temps de résidence sont financés par leurs producteurs. Quelles que soient l'entrée et la sortie d'un groupe dans ce parcours, un temps collectif de bilan et de mise en perspectives est réalisé afin de capitaliser sur le travail accompli, et de suivre la mise en perspective et les projets des artistes.

En 2023, 30 résidences (92 jours en salle) et 9 résidences de création (15 jours en studio)

- Une activité de conseil et d'observation :

disponibilité du chargé d'accompagnement pour des RDV conseils à destination

des musiciens, observation permanente de l'activité de pratique sur le territoire de l'agglomération et de ses environs, écoute et analyse des besoins remontés par les pratiquants.

- Un dispositif d'accompagnement de la pratique amateur nommé Triple A :

chaque année, suite à un appel à candidature, l'équipe choisit 3 groupes amateurs du Dunkerquois et des agglomérations connexes. Le choix est à deux entrées : le premier est dans l'adéquation entre le parcours du groupe, les besoins identifiés et la capacité de l'association à y répondre. Le second est une entrée artistique qui permet de départager les projets.

Le contenu de ce dispositif s'adapte aux besoins exprimés. Il se concentre cependant autour des axes suivants : des conseils en gestion, orientation, communication et administration de projet musical, des temps de résidence de création (mise à disposition illimitée

des studios), des temps de résidences scéniques accompagnées, des temps de captations sonores et visuelles.

- Une activité de ressource : des temps d'information, de découverte des métiers de la filière, de développement des connaissances ou des techniques... Cette activité se décline en rencontres, en ateliers, en journées thématiques d'information, en formations... Pour cette activité, les propositions sont équilibrées entre plusieurs thématiques :

> **Pratique musicale**

Temps de travail collectifs et ouverts autour de la pratique musicale, s'adressant directement aux musicien.ne.s qui ont envie d'apprendre et de progresser pour s'épanouir dans leur pratique.

Exemples :

Atelier collectif de techniques vocales, Jam-session, Rencontres/discussions avec des artistes avancés dans leur carrière...

> **Technique du spectacle**

Le but est de faire évoluer les compétences et connaissances des artistes / musiciens sur les métiers techniques connexes à la pratique musicale. Comprendre le métier des autres, c'est mieux appréhender les situations et gagner en efficacité et en compétences. L'objectif n'est pas d'apprendre, mais bien de comprendre le travail des intervenant.e.s techniques de la chaîne de production de spectacles ou contenus musicaux, afin de fluidifier les relations entre les parties prenantes.

Exemples :

Initiation basique à la sonorisation, Initiation basique à l'éclairage, Initiation à la régie plateau

> **Entourage**

Aujourd'hui, on demande à un.e artiste de savoir maîtriser un maximum d'aspects autour de sa carrière. L'occasion d'expliquer et dégrossir les différents corps de métiers et leurs missions

inhérentes, afin que chacun puisse appréhender l'écosystème dans lequel il souhaite évoluer. Une attention spécifique est portée à représenter l'ensemble des façons de faire, des plus Do It yourself aux plus professionnelles.

Exemples :

C'est quoi l'édition? / Pourquoi la SACEM? Comment booker une tournée, Apprendre à communiquer sur son projet, Pourquoi un manager ?

> **Matériel du musicien**

Parce que parfois ça ne marche pas mais qu'on ne sait pas pourquoi, il est important de pouvoir rendre les artistes autonomes dans leur réparation et appréhension du matériel qu'ils utilisent. L'occasion de rencontrer des professionnel.e.s, des fabricants/artisans...

Exemples :

Atelier fabrication de pédale d'effet, Atelier entretien/réparation d'amplis, Atelier accordage de batterie

> **Santé du musicien**

Le premier instrument du musicien, c'est son corps. Pourtant, il n'en a souvent pas conscience. L'association initie donc des rencontres et ateliers autour de la santé des musiciens, et de sa nécessaire préservation dans des métiers qui demandent beaucoup au corps et à l'esprit.

Exemples :

Réalisation d'audiométries, Intervention de posturologues, Gestion du stress, Prévention des comportements à risque

Entre 15 et 20 propositions / an

Perspectives

Consolider le volet accompagnement

L'accompagnement a pris une nouvelle ampleur dans le projet d'Arts Scéniques Rocks depuis l'ouverture des studios en 2015. Le constat que les besoins dans ce domaine sur le territoire sont très importants intime de consolider les moyens afférents. C'est pourquoi le choix ambitieux d'y consacrer des emplois a été fait.

Aujourd'hui, le volet opérationnel de cette activité est financé via des projets aux financements spécifiques et donc, par définition, incertains.

Il apparaît évident et nécessaire d'intégrer dans le budget de fonctionnement opérationnel une enveloppe plus conséquente dédiée à ce travail, qui permettra d'assurer une pérennité de l'action et des dispositifs mis en place.

D'autre part, le développement de cette activité et de son volet ressource répond à une forte demande sur le territoire, et doit être renforcé. Au-delà de permettre une nécessaire montée en compétence collective des musiciens sur le territoire, cela permet également aux 4Écluses d'être un espace de rencontres, un lieu de vie pour les musiciens. Ce type de dynamique permet de vitaliser une scène locale, et de lui permettre de grandir en qualité comme en taille.

L'action culturelle

Ancrée dans le projet de l'association depuis 2005, l'action culturelle est vectrice des valeurs et de l'engagement sociétal défendus.

Les opérations menées ont l'ambition de faciliter l'accès à un lieu ouvert. Un lieu ouvert dans sa dimension spatiale : repérable, localisable, déterminant d'une trajectoire. Un lieu ouvert dans sa dimension sociale : dont chacun puisse connaître et détenir les clés. Un lieu ouvert, enfin, dans sa dimension physique : où chacun puisse se sentir à sa place, respecté et écouté. Arts Scéniques Rocks porte la conviction que le contact avec l'artiste/l'œuvre/la création, avec la pratique artistique, et particulièrement avec les musiques actuelles, peut permettre à chaque citoyen de s'exprimer, de s'épanouir et de grandir dans sa dignité.



L'association se donne pour mission, de manière assumée et revendiquée, d'être identifiée comme un acteur incontournable du territoire où elle est implantée, ce qui veut dire être :

- **instigatrice** (de projets, de réflexions et de dynamiques dans le champs des musiques actuelles, dans les réseaux professionnels, et à plus forte raison dans les enjeux du territoire local) ;
- **innovatrice** (par des actions et des méthodes nouvelles et audacieuses) ;
- **garante** (avec professionnalisme, déontologie et intégrité) ;
- **témoin** (aux côtés des pratiquants et usagers, mais aussi en gardant trace et mémoire de ce qui a vu le jour – œuvres, liens humains, surprenants détours – durant les projets menés) ;
- **accompagnatrice** de toute personne qui s'engage (par choix ou par hasard) dans la pratique artistique et y découvre un moyen d'épanouissement personnel.

Ces années de travail ont permis de tisser des liens avec différents secteurs d'activités connexes : milieu pénitentiaire, milieu hospitalier, milieu social, milieu médico-social, milieu éducatif et scolaire... Forte de ce réseau de contacts, l'association construit des projets avec ses partenaires, ses relais et les individus,



dans une perspective de cohérence des contenus et des approches, en garantissant une entrée artistique forte, et des projets qui puissent résonner avec l'actualité.

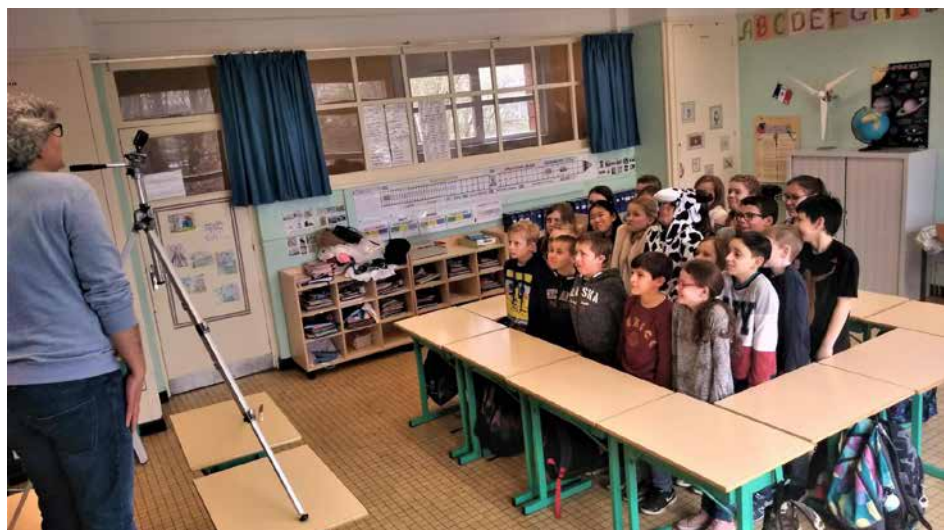
L'idée au cœur des projets d'actions culturelles est de ne pas positionner les 4Écluses en tant que médiateur, **l'artiste et/ou l'œuvre devant être la charpente de la rencontre et de l'action.** L'association initie, imagine, mais reste dans une forme de retrait assumé afin de laisser libre court à ce qui se joue. Il en va du **respect des droits culturels des divers protagonistes des projets.**

En conséquence, il est ici difficile de définir un volume d'actions culturelles annuel, tant celui-ci fluctue au fil des rencontres, des observations, du temps pris pour construire des projets dignes de sens et aller au bout de chacune des démarches. Cependant, à l'observation des années passées, des fils conducteurs récurrents sont observables dans les bilans :

- **Des projets en maison d'arrêt :** depuis de nombreuses années, l'association intervient régulièrement à la maison

d'arrêt de Dunkerque, en lien avec le SPIP et le programme Culture Justice. Au-delà de propositions de concerts, des propositions de sensibilisation des détenus aux métiers techniques du spectacle et à la pratique musicale sont proposés (beatbox, percussions corporelles...)

- **Des projets en milieu scolaire :** Le souvenir d'interventions artistiques à l'école est présent chez beaucoup d'individus et reconnu comme ayant eu une influence sur les cheminements personnels. Aussi, l'équipe de l'association a à cœur de rendre la pareille. Un travail est ainsi mené avec des écoles primaires sur des créations musicales collectives autour d'artistes choisis pour leur capacité à animer ce type de propositions. C'est également le cas avec des collèges et lycées lors d'ateliers de pratique (beatbox, MAO...), ou en investissant les élèves dans la découverte des métiers du spectacle et de l'organisation d'événements dans le secteur des musiques en direct. Des ateliers sont également proposés sur l'approche journalistique de la musique : parler de musique, écrire sur la musique, réaliser



Photographie © Chevalier



« Ce qui est intéressant en musique, c'est la coupure, c'est-à-dire la notion d'intervalle, de subdivision, de cassure, de trajectoire (non pas la notion de trajectoire directe, mais de trajectoire mêlée à d'autres paramètres comme ceux du temps par exemple). »

Pierre Boulez, Entretien avec François Nicolas - École normale supérieure, 2005.



des interviews, dans une vision complète avant, pendant et après un concert. Non sans faire le lien avec les classes orchestres / musiques et les chorales des établissements (découverte de l'enregistrement studio, diffusion). Nous développons depuis 2023 des concerts scolaires, pour faire vivre un première expérience concert à des collégiens et lycéens qui n'ont souvent vu des concerts que par des vidéos en ligne. Groupe sur scène, son et lumières, tout se déroule comme lors de nos concerts, le public est composé de classes de plusieurs établissements qui découvrent la vibration du live. Ensuite, nous allons en classe échanger avec eux sur leurs ressentis.

- **Des projets en milieu médico-social** autour de la pratique musicale et/ou de l'écoute, visant à apporter des temps de déconnexion, d'évasion vis-à-vis de situations physiques ou psychiques complexes, et de valorisation des individus loin de contextes parfois pesants.

- **Des projets auprès des populations réfugiées / allophones :** une des spécificités du territoire est d'être une

terre de passage, de transition pour des personnes ayant fui leur pays. Arts Scéniques Rocks travaille avec les associations qui encadrent notamment les mineurs non-accompagnés et les demandeurs d'asile, pour créer des propositions adaptées sur la base du volontariat. Elles vont de la simple mise à disposition de studios et d'instruments à des ateliers de pratiques artistiques encadrés par des professionnels.

Ce travail d'action culturelle est pensé en lien permanent avec le projet artistique, la diffusion et l'accompagnement. En effet, l'ensemble des axes opérationnels interagit et se nourrit pour donner corps au projet global et à sa mise en œuvre. **C'est dans ces interactions transversales que naissent les projets les plus enrichissants, qui vont nourrir toutes les strates des actions, de l'équipe et du projet culturel.**

Photographie © Lyleire

« They said «Who's next?» we say us »

Curry and Coco,
Who's Next, 2010



La responsabilité sociétale des organisations et le développement durable

L'engagement citoyen que représente le projet d'Arts Scéniques Rocks, et l'espace naturel dans lequel se trouvent ses outils de travail, ont toujours amené l'association à porter une attention particulière à l'environnement. Pour aller plus loin, à partir de 2014, un projet spécifique autour du développement durable dans les métiers du spectacle à été envisagé : ce fut la naissance de DEMO qui a, entre 2016 et 2021, rassemblé 11 partenaires en France et Belgique (salles de concerts, festivals et spécialistes du développement durable) dans le cadre du programme de coopération territoriale européenne Interreg France-Wallonie-Vlaanderen.

La participation à cette dynamique a poussé l'équipe des 4Écluses à prendre en compte la question de la durabilité et de la préservation des ressources dans l'ensemble de ses activités. Mesures d'impact et définition des outils d'évaluation permanente, expérience de changements dans les



« Combien de temps ?
D'année, d'années
d'années
Se laisser glisser
Dans ces dérèglement
Grand dé, grand
dérèglement »

François and the atlas
mountains, Grand
dérèglement, 2017



Photographie © DEMO

processus et réflexions, et mise en place des mesures et infrastructures concrètes sont expérimentés afin de prendre une responsabilité dans ce nécessaire changement de paradigme. A titre d'exemple, citons : relamping au profit d'éclairages basse consommation, installation de fontaines à eau et mise à disposition d'un parc de gourdes pour les artistes et leur staff, souscription à un fournisseur d'électricité verte en coopérative, instauration de vaisselle consignée sur nos festivals...⁸

Cette attention, nous l'avons encrée dans notre travail en créant TETRA, notre dynamique pérenne RSO, partagée avec l'ensemble des parties prenantes de l'association. Elle détermine un plan d'action à court, moyen et long terme, impliquant également les deux autres piliers du développement durable :

- La dimension sociale, prolongeant le travail d'action culturelle, à travers laquelle l'équipe poursuit des réflexions de fond sur les questions d'accessibilité de manière globale. Au-delà de la mobilité, se posent les questions d'inclusion sociale et de respect des identités. Le travail mené autour de ces concepts, en

perpétuel mouvement, nécessite d'être capable d'adapter le travail réalisé en remettant en question les méthodes. L'association œuvre ainsi à la formation des salariés en mettant en place un plan de formation⁹ sur les axes stratégiques de leurs métiers, mais également des valeurs portées par l'association. La dynamique de formation vise à former l'ensemble de l'équipe à un socle de connaissances et compétences allant dans le sens du projet de la structure (prévention des VHSS, égalité Femmes Hommes, accueil de PSH, fresque du climat, secourisme...). En complémentarité certaines personnes sont formées sur des axes spécifiques pour faire office de référent interne (réduction des plastiques, parité, animation des bénévoles...).

- La dimension économique : afin de prendre conscience de l'impact économique des actions de l'association sur son territoire, une analyse d'impact économique, qui prend en compte tous les flux financiers générés par ses activités a été confiée au cabinet GECE en 2019. Cette étude permet de réfléchir aux chantiers qu'il faudra mener à bien dans les années à venir. Cela passe notamment par la remise en question de l'ensemble



8 : Un guide de bonnes pratiques environnementales à été édité dans le cadre du projet Demo : <https://demo-europe.eu/site2019/wp-content/uploads/2020/10/Etude-DEMO-FR-A4-2.pdf>

9 : Plan de formation des salariés en annexe

Photographie © Lyleire



des dépenses au regard des enjeux et objectifs de responsabilité sociétale : quel type de liens qualitatifs est entretenu avec les fournisseurs et partenaires ? Comment relocaliser certaines dépenses ? Quels cahiers des charges mettre en place ? Quelles priorités donner à cet engagement ?

L'équipe s'est dotée d'un plan d'actions à court, moyen et long terme pour agir sur l'ensemble des composantes :

- **Écologie :** Plan de réduction des déchets (travail avec des contenants consignés, compostage sur place, achats en vrac...), plan de réduction des consommations d'énergie (photovoltaïque en autoconsommation, plan de fermeture des lieux en périodes d'inactivité, cloisonnement de la salle de concert en résidences...), incitation aux mobilités douces des publics et équipes (module de covoiturage, élargissement du parc à vélos, indemnité mobilités douces, refus des concerts en date unique...), réduction de l'empreinte carbone de l'alimentation (suppression des aliments carnés, approvisionnement exclusif auprès des maraîchers de proximité, dons de nos

restes à des associations caritatives)... À moyen terme, études de faisabilité sur la mise en place de tournées lentes, d'un budget carbone...

- **Économie :** Implication dans le Club ESS de l'agglomération pour créer du lien avec d'autres structures ESS du territoire, et trouver des prestataires portant des valeurs proches des nôtres (structures d'insertion...), relocalisation de certaines dépenses vers des entreprises locales, mutualisation de matériel avec des partenaires, réparation des matériels plutôt que remplacement.

- **Social :** modification de la grille tarifaire (réductions pour les personnes en situation de handicap, bénéficiaires des minima sociaux, demandeurs d'emplois, - de 26 ans...). Travail en lien avec les structures d'insertion. Engagement d'une démarche de progrès autour de la parité dans l'ensemble de nos activités. Formation du personnel et des bénévoles à l'accueil de personnes en situation de handicap, à la prévention des discriminations et à la lutte contre les VHSS. Participation à des collectes de denrées (banque alimentaire,



secours populaire...). Pour l'équipe : égalité salariale, mise en place du congé menstruel, mise à disposition des outils de l'association, remboursement intégral des transports en commun domicile-travail....

L'association met un point d'honneur à **disséminer tant que faire se peut ces démarches**. En effet, si ces questions sont désormais fréquemment posées dans le secteur culturel, peu de structures ont pris un virage concret, par delà des mesures « de bon sens ». Ainsi nous sommes à l'origine de la création du groupe Culture Durable du Dunkerquois. (cf J). Il apparaît évident que le travail entrepris doit servir l'ensemble de la communauté des acteurs culturels et au-delà. C'est pourquoi, à travers des publications régulières¹⁰, des temps de présentation et de transmission formels ou informels, l'association **œuvre à un partage d'expériences, d'apprentissages et d'avancées**. Il est désirable que les démarches individuelles ou collectives puissent être partagées, et que chacun puisse s'en emparer à son échelle, au regard de ses moyens et connaissances, afin que des avancées concrètes puissent surgir.

Au-delà du secteur culturel, ces démarches ont poussé l'association à établir des connexions avec des entreprises et initiatives d'autres secteurs. L'interconnaissance induit un enrichissement mutuel et des prises de conscience réciproques. Pour illustrer ce propos, les 4Écluses ont été la première structure culturelle à s'engager dans la signature du *Plan Climat Air Énergie du Dunkerquois*¹¹. Être une structure culturelle qui affiche des ambitions environnementales, au milieu des gros groupes industriels et commerciaux du territoire (Arcelor, EDF, Auchan), a permis d'ouvrir des dialogues sur la raison de la présence de chacun autour de la charte, sur des visions et objectifs, et de participer à un engagement collectif. Engagement qui dépasse les enjeux

¹⁰ : Diagnostic Environnemental Demo <https://demo-europe.eu/site2019/wp-content/uploads/2020/10/Etude-DEMO-FR-A4-2.pdf>
¹¹ : <https://www.communaute-urbaine-dunkerque.fr/planclimat/>

culturels tout en venant les exprimer à un endroit dont ils auraient été absents si l'association ne les avait pas représentés.

L'ensemble du travail réalisé autour de notre démarche TETRA à un impact fort pour l'association : il a **créé une culture collective au sein de l'équipe** et permet des temps de partage durant lesquels s'est illustré un attachement aux valeurs défendues, ainsi que l'attachement de l'équipe au sens qu'elle met dans son travail.

Cet axe de travail fort, bien que transversal, est, dans un premier temps, ancré en tant qu'objectif opérationnel dans le projet, au même titre que la diffusion, l'accompagnement et l'action culturelle. Accomplir ce travail permettra qu'il soit ensuite enraciné dans l'ADN de la structure.

Aujourd'hui, l'association élabore donc sa **démarche de progrès sur l'ensemble des thématiques abordées par la responsabilité sociétale des organisations, détaillées dans la norme**



12 : <https://herryconseil.com>

ISO26000 : gouvernance et relations de travail, rapport au territoire, loyauté des pratiques, respect des droits humains, des hommes et de leur environnement. Le lancement de cette démarche à été accompagné par les consultants spécialisés du cabinet Herry Conseil¹¹, avec pour objectif de fixer des priorités, une organisation et des étapes de travail. En effet, l'association devra affronter de manière stratégique et cohérente ces sujets qui doivent avoir une place primordiale dans son action. Le pilotage de cette démarche vise à répondre aux fondamentaux de la norme évoquée ci-dessus, qui sera l'illustration de l'engagement de la structure et des équipes.



*« If you care enough
for the living
Make it a better place
For you and for me »*

*Mickael Jackson, Heal
the world, 1991*

E : **Gouvernance associative**

> **Conseil d'Administration**

La gouvernance de l'association s'est pensée au fil des évolutions. Le DLA mené en 2015 a permis de poser les bases d'organisation d'une gouvernance lisible, qui vise à faire apparaître les valeurs, les objectifs et la philosophie de l'association.

En 2020, une refonte des statuts et un renouvellement des membres du bureau ont permis d'aller au bout de cette démarche, marquant la transmission de témoin entre un président historique et une génération d'administrateurs nouvelle très impliquée dans la vie de l'association bien au-delà de leur rôle titre.

Il convient avant tout de préciser que, si les organes décisionnels et leurs rôles précis sont définis dans les statuts, l'impulsion donnée par le bureau est celle d'un travail collectif.



Photographie © Lyleire

La sollicitation de l'ensemble des membres de l'association est régulière, et les décisions se prennent de manière collégiale.

Les membres de l'association, quel que soit leur mandat, peuvent prendre part aux chantiers en cours, et l'ensemble des avis sont pris en compte dans le processus décisionnel. D'autre part, le conseil d'administration a choisi d'élire un binôme présidente/vice-président qui propose une approche et des compétences complémentaires, et souhaite travailler sur un modèle qui se rapproche d'une co-présidence, afin que la représentation de l'association ne soit pas une voix unique, mais bien la synthèse de deux approches, expériences et histoires.

> **Lien entre administrateurs et employés**

C'est un fait assez classique, la professionnalisation et le développement de l'équipe (de 6 à 12 employés en 5 ans) a créé une distance avec la gouvernance associative, les deux entités n'ayant pas la même vitesse de travail et de déploiement. Il convient désormais de gommer cette distance, de tisser et d'entretenir des liens logiques et essentiels entre des entités qui ne doivent plus être si distinctes.



Photographie © Lyleire

Ainsi, les ponts entre les rôles des uns et des autres sont créés et pensés autant que possible, afin que des échanges fluides et réguliers s'opèrent entre le conseil d'administration et l'équipe qu'il emploie.

L'enjeu est crucial, il s'agit de garder et d'entretenir la dimension citoyenne et dynamique, qui est l'essence même du projet, et de la faire coïncider avec des compétences et savoir-faire professionnels. Cela implique en premier lieu de créer les temps et espaces d'interconnaissance des personnes, des approches et des projets. Ensuite, il s'agit d'impulser des apprentissages réciproques, afin que chacun se nourrisse de la réflexion de l'autre au service du projet global. La visée générale est de garder le lien avec l'environnement humain, urbain, social et sociétal dans lequel le projet s'ancre.

Il s'agit également de prendre acte des évolutions, sans faire table rase des racines et de l'histoire qui font qu'après 35 années, l'initiative d'une poignée de citoyens est devenue une institution. Ainsi, des groupes de travail thématiques sont en place, incluant salariés et administrateurs, pour travailler ensemble sur des sujets récurrents : communication de la vie associative, implication des usagers dans le projet, évaluation permanente des statuts, qualité de vie au travail...

« Work, work, work,
work, work, work
He said me haffi work,
work, work, work,
work, work »

Rihanna & Drake,
Work



F : **Ressources humaines pour mener à bien le projet**

> **Équipe et méthodes de travail :**

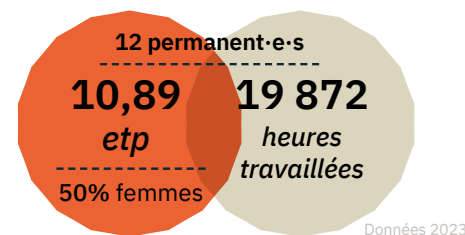
Si la construction des postes s'est faite au fur et à mesure de l'histoire de la structure, pour répondre à des besoins d'actions et opportunités de financement, la structure organisationnelle se devait d'être pensée au regard du projet de l'association. L'organigramme a été repensé à deux reprises : tout d'abord en 2015 lors du DLA sur la gouvernance, puis en 2017 lors de la prise de fonctions d'Aurélien Delbecq à la direction.

La transversalité dans la gouvernance associative s'applique également aux méthodes de travail et de management : si les cadres assurent leurs missions de responsabilité et d'encadrement, ils ont à cœur (et pour consigne) de **travailler de la manière la plus horizontale possible. Cela se traduit par l'implication de l'ensemble de l'équipe comme du conseil d'administration dans la réflexion générale** sur le projet comme sur la manière d'organiser le travail qui va permettre de le mettre en place.

A ce titre, une **démarche permanente autour de la Qualité de Vie au Travail** a été lancée fin 2017, impliquant l'ensemble de l'équipe, des administrateurs et des intervenants professionnels dans une réflexion régulière sur les conditions de travail, le bien-être, l'articulation des postes et missions, l'ergonomie du travail, les leviers et freins de la collaboration... Cette démarche se concrétise par des

temps de travail collectifs et réguliers, et l'organisation de séminaires d'équipe thématiques, qui participent d'une cohésion globale et d'une amélioration des conditions de travail. Ces séminaires se déroulent sous deux formes : une journée trimestrielle thématique, et deux jours consécutifs à la fin de l'été.

> **Effectifs et organisation**¹³ :



Au 1^{er} janvier 2023, l'équipe de l'association est composée de **12 employé·e·s permanent·e·s (10,89 etp)**.

Son organisation se découpe ainsi :
- Un trio d'encadrement composé du **directeur**, de l'**administratrice**, et du **programmeur artistique**. Ce trio dirige l'ensemble de l'équipe et les projets, en s'assurant que chacun dispose des moyens et ressources nécessaires à la bonne réalisation de son travail. Au-delà d'un encadrement hiérarchique, les cadres se partagent la direction des pôles d'activité :

- **Le pôle diffusion**, coordonné par le **programmeur**, implique le **régisseur technique** et la cuisinière
- **Le pôle accompagnement**, coordonné par le directeur, implique le **chargé d'accompagnement** et le **régisseur des studios** et l'**hôte d'accueil**.
- **Le pôle actions culturelles et engagement territorial et sociétal**, coordonné par l'**administratrice**, implique la **chargée d'actions culturelles**, projets de coopération et de la RSO

- **Le pôle communication**, coordonné par le **directeur**, implique la **chargée de communication** et la **déleguée à l'image et à la convivialité**
- **Le pôle administratif**, coordonné par l'**administratrice**, impliquant la **comptable**

Ces pôles d'activité se sont historiquement développés de façon autonome. Il était primordial pour plus de cohérence de les penser comme interdépendants. La dynamique en place depuis 2018 est d'impulser entre eux une collaboration de tous les instants, d'imbriquer plusieurs pôles dans chaque projet. Il s'agit, par exemple, d'associer les groupes accompagnés comme intervenants aux projets d'actions culturelles, de faire résonner la programmation avec les projets de coopération territoriale, etc.

> **Politique de rémunération**

L'association applique la *Convention Collective Nationales des Entreprises Artistiques et Culturelles*. Ainsi, l'ensemble des niveaux de salaires est aligné sur la grille de ladite convention, et les Négociations Annuelles Obligatoires sont appliquées. Le salaire mensuel moyen en 2023 était de 1790€ net. Le plus haut salaire est le double du plus bas.



Photographie © Lyleire

13 : Organigramme en annexe

> Représentation du personnel

Un Comité Social et Économique conventionnel est élu sur la base d'un membre et un suppléant. Cet organe est le lieu d'un dialogue social régulier et permanent, qui permet à l'équipe comme au conseil d'administration un suivi et une concertation de la bonne application des règles et législations en vigueur.

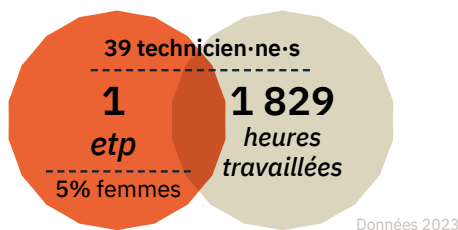
> Politique de formation professionnelle

Une attention forte est portée à la formation tout au long de la vie. Ainsi, une politique volontariste sur les questions de formation professionnelle est développée. L'équipe est incitée à développer ses compétences, et à s'impliquer dans une démarche de progrès à la fois individuelle et collective. Ce mouvement a pour but de dynamiser l'évolution professionnelle de chacun au sein de la structure. Ainsi, plusieurs de nos employé.e.s arrivés pour des stages ou premiers emplois, ont évolué suite à leur montée en compétences. A titre d'illustration, sur les années 2018 à 2023, notre équipe a suivi 29 formations.

> Personnel Intermittent

A l'équipe permanente s'ajoutent des CDDU : techniciens du spectacle, artistes... en 2023, ils représentent 338 paies à 160 personnes, soit **2,53 ETP** : **39 technicien-ne-s** et **121 artistes**.

Parmi les technicien-ne-s intermittent-e-s : une équipe de 5 à 6, technicien-ne-s son ou lumières, travaillent très régulièrement aux 4Écluses. Ils sont impliqués dans l'association au-delà de leurs interventions techniques : réunis dans un groupe de travail, ils réfléchissent aux investissements techniques et à leur anticipation, pensent les protocoles d'accueil technique des équipes en tournée ou en résidence, prévoient et

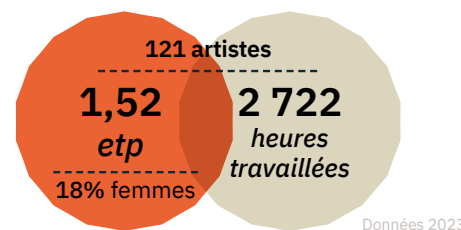


réalisent les maintenances du matériel... Leur engagement à la fois aux 4Écluses et chez ses partenaires permet de créer un lien technique entre structures culturelles du territoire, qui facilite la mise à disposition de matériel, les mutualisations et collaborations, participant d'une montée en compétence réciproque.



Les artistes rémunérés (intermittents ou CDD) sont en général des personnes qui fréquentent les 4Écluses de manière plus occasionnelle : groupes de premières parties, artistes accompagnés... Un travail est actuellement en cours afin que ce lien ne soit pas juste une relation contractuelle, et qu'ils puissent prendre connaissance du projet, de ses valeurs et engagements.

Photographie © Lyleire



> Les bénévoles :

La vie associative est dynamisée par l'implication régulière de 70 bénévoles. La valorisation de leur temps d'implication dans l'association représente 1 ETP en 2023.



De 15 à 68 ans et de tous milieux, ces personnes donnent de leur temps et de leur énergie au service du projet de l'association. Cette force bénévole est essentielle au bon déroulement des activités.

Les bénévoles apportent leur dynamisme à diverses tâches, du service des repas aux artistes à l'accueil du public, en passant par des ateliers de bricolage, des reportages photo...

Ils apportent au travail des permanents un renfort précieux. Les bénévoles sont affectés en binôme avec des membres

de l'équipe, et n'ont pas vocation à se substituer à des tâches qui relèveraient des responsabilités principales des employé.e.s.

Cette communauté qui gravite autour de l'association est animée de façon engagée. En effet, la posture d'Arts Scéniques Rocks est de questionner en permanence ce que l'association peut proposer en réciproque de cet investissement citoyen. Si la réciprocité n'est pas l'attente première des personnes qui s'engagent, elle est à la fois un moyen de dynamiser le groupe, et une manière de concrétiser certaines des valeurs défendues en participant par ce biais tantôt à l'inclusion sociale, tantôt à un développement des compétences, tantôt à des transferts de savoir-faire.

Des propositions régulières sont donc faites aux bénévoles : que ce soit des temps d'information/formation (sur des thèmes comme l'accueil de personnes en situation de handicap, la gestion des risques et la prévention des violences en milieu festif...), des temps de découverte (visites guidées de nos fournisseurs de boissons ou produits fermiers), et des temps de loisir (déplacements collectifs pour des concerts dans des salles partenaires ou dans des festivals).

Photographie © Lyleire

Perspectives

La multiplication des projets et de leurs dimensions révèle un manque de personnel sur des fonctions de production. Actuellement, celle-ci est partagée sur plusieurs postes, une répartition qui entraîne des besoins de coordination générale entre les différentes activités. Un renfort sur cette thématique est donc à envisager.

D'autre part, l'évolution de l'équipe et l'accroissement de ses compétences créé un besoin spontané de renforcement des niveaux de salaires. Si, globalement, ce sujet a bien avancé ces deux dernières années, les départs naturels créant des opportunités de ré-équilibre, il reste quelques postes dont le positionnement sur la grille conventionnelle doit évoluer à court terme, afin de consolider l'organisation de la structure et de fidéliser une équipe aujourd'hui fragilisée par un turnover trop important – et dû en partie à cette stagnation des conditions de rémunération.

G :

Outils à disposition de l'association

Sur l'îlot des 4Écluses, cerné de canaux et d'écluses, accessible par des ponts et passerelles, se situent 2 bâtiments et plusieurs espaces extérieurs distincts, mis à disposition de l'association par la Ville de Dunkerque.

Cette insularité permet au projet de s'ancrer à la croisée des chemins sans générer de nuisances directes pour son environnement urbain proche.



La salle de concert / spectacles

La salle de concert des 4Écluses porte en ses murs le charme d'une histoire révolue et d'une architecture disparue. Son **plafond voûté et ses murs en briques** sont les marqueurs d'une identité forte et créent une ambiance sans équivalent dans les lieux de musiques actuelles de nouvelle génération. Sur la façade, une œuvre de l'Artiste visuel AMOSE permet au bâtiment d'apparaître dans son environnement naturel, et de traduire son originalité intérieure.

Superficie : 300m²

ERP 3^{ème} catégorie de type L avec activité N
Propriété : Ville de Dunkerque, mis à disposition par convention à titre gracieux
Jauge administrative : 342 personnes
Jauge appliquée : 280 places debout / 85 places assises

• Éléments d'accueil public :

1 espace billetterie ouvert sur l'extérieur
3 blocs sanitaires > Hommes, Femmes, PMR
1 bar en fond de salle avec stockage afférant

• Éléments d'accueil d'artistes et de spectacles :

Espace scénique : Plateau de 5,90m x 5,90m, hauteur 70cm, hauteur du grill entre 3,26m et 3,93m du plateau.
Quai de déchargement avec rampe d'accès scène
2 loges (16 et 24m²) équipées de douches et WC individuels
1 réfectoire / cuisine (40m²) permettant la confection des repas et le service de 25 couverts



1 espace de stockage technique (55m² au sol + 20m² en mezzanine)
1 mezzanine en salle abritant la régie son et régie vidéo

• Sonorisation, éclairage et backline : voir fiche technique jointe

Le Bocal : Studios et bureaux

Construction de 2014, le Bocal vient compléter la salle de spectacles, en apportant à l'équipe des bureaux confortables et aux musiciens des outils et ressources complémentaires.

Propriété : Ville de Dunkerque, mis à disposition par convention moyennant 33 333€ annuels de loyer
Superficie : 300m²,
2 zones communicantes



• Zone accessible au public :
ERP 5^{ème} catégorie de type L
Jauge administrative : 19 personnes
Jauge appliquée avec mesures compensatoires : 50 places debout
3 studios de répétition et d'enregistrement : 25m², 25m² et 35m²
1 régie de mixage (12m²) reliée à chaque studio par multipaire et retour vidéo, vitrée sur le grand studio
1 hall d'accueil (56,7m²) espace de convivialité, d'exposition, de rencontres et d'animations, doté d'un bar.
2 blocs sanitaires PMR
1 terrasse et 1 jardin

Fiche technique de la régie studio et du backline en annexe.

• Zone bureaux :
5 bureaux de 12m² à 23m²
1 salle de réunion (21m²)
1 cuisine, 1 vestiaire, 2 sanitaires, 1 stockage, 1 rangement de matériel technique

Les extérieurs :

Lors des temps forts annuels (Fête de l'Îlot, Jamaïcain Docks Day) l'utilisation des espaces extérieurs permet d'étendre la capacité d'accueil du public et de proposer des formats jonglant entre les différentes configurations.



> Pelouse « Détente »

Située entre les deux bâtiments, cet espace vert permet d'implanter des espaces de restauration et de détente pour des événements de plein air, avec une capacité d'accueil du public sur la pelouse d'environ 400 personnes.



> Le toit

Le toit plat de la salle de concert peut accueillir des petites formes musicales, pour une expérience hors norme autant pour les artistes que pour le public.



> Pelouse « Backyard »

Cachée au bout de l'îlot, une végétation sauvage s'est emparée d'un espace charmant et discret. Méconnu des Dunkerquois car peu accessible en temps normal, cet espace au-delà de la salle de concert constitue un environnement supplémentaire pour les événements de plein air, où l'accent est mis sur le dépaysement, dans l'esprit nature et guinguette. Nous y avons implanté un container bar et des infrastructures techniques qui nous permettent facilement d'y déployer une scène et des espaces d'activités, pour des événements de plus en plus réguliers.

H : Économie et partenaires

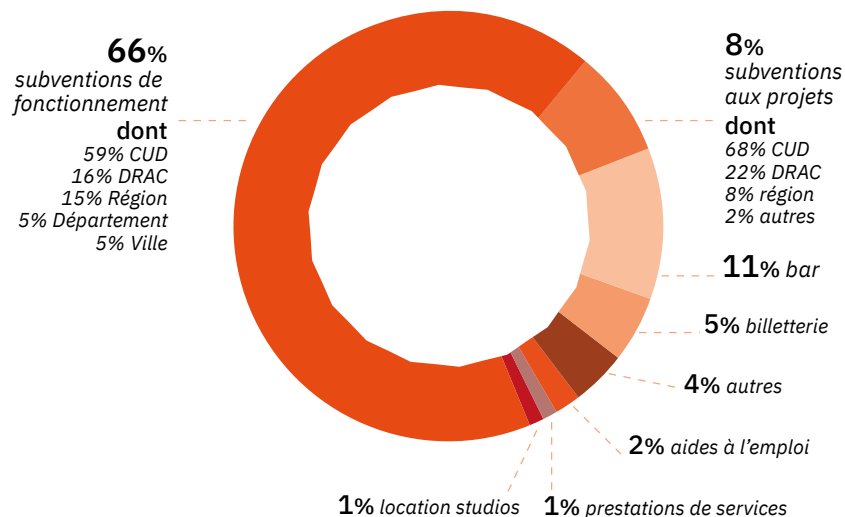
Le total des charges de l'association en 2023 s'élevait à 1 024 300€. Il était de 851 167€ en 2018. Il a doublé entre 2012 et 2023.

Moyens Budgétaires de fonctionnement

Les subventions de fonctionnement représentent 64 % des produits de l'association.

Ils proviennent de nos partenaires historiques :

La Communauté Urbaine de Dunkerque (368 476€ en 2023), la DRAC (100 000€ en 2023), la Région Hauts-de-France (91 000€ en 2023), le Département du Nord (33 175€ en 2023), la Ville de Dunkerque (33 333€ en 2023).



Aides aux projets

Les aides aux projets représentent 14 % des produits de l'association en 2019.

Chaque année, l'association se positionne sur des appels à projets thématiques qui résonnent avec son travail et ses axes de compétences.

Ces projets peuvent être au long cours, comme les projets co-financés par l'Union Européenne, ou plus ponctuels. Ils sont généralement co-construits avec des partenaires, culturels, économiques, sociaux ou médico sociaux éducatifs. Si ces projets sont des opportunités pertinentes d'action qui permettent de travailler auprès de publics ou sur des territoires nouveaux, ils sont aujourd'hui le marqueur principal d'une carence de budget de fonctionnement. En effet, ce dernier n'est pas suffisant pour mener à bien le projet d'activité de l'association. L'objectif à court terme est de se concentrer sur les appels à projets les plus cohérents et qualitatifs au regard de l'activité de la structure et de son territoire. Cela permettrait de les réaliser dans les conditions les plus professionnelles.

Politique tarifaire

La politique tarifaire de l'association est pensée au regard des valeurs défendues (notamment l'accessibilité à tous), de la sociologie du territoire (sous-représentation des classes moyennes) et des choix politiques faits par les élus et collectivités territoriales (gratuité perçue comme vecteur d'accessibilité et d'ouverture à tous).

> Tarifs de la diffusion

Ainsi, pour la diffusion, **le billet d'entrée moyen des concerts payants est à 11€**. Les tarifs sont définis en fonction de la proposition artistique et des diverses réductions (abonnés, comités

d'entreprises, Pass Culture, SRIAS...). Ainsi, **les tarifs s'échelonnent de 6€ à 15€ pour les concerts payants**.

Un abonnement annuel est également proposé au public moyennant 10€.

Il donne accès à 1 concert gratuit par trimestre, et à une réduction 5€ sur les concerts payants. Cet abonnement est couplé avec ceux du 4AD (Diksmuide, Be), du Grand Mix (Tourcoing) et de Wilde Westen (Courtrai, Be), ce qui permet aux détenteurs des abonnements de tous ces lieux de bénéficier des mêmes conditions dans chacune des salles partenaires. Nous proposons très régulièrement des événements gratuits, en fonction des cadres dans lesquels ils s'inscrivent et de leur montages. C'est le cas par exemple de *La Fête de l'Îlot*.

Depuis 2023, le tarif réduit s'applique automatiquement aux - de 26 ans, aux + de 65 ans, aux demandeurs d'emploi, aux bénéficiaires des minima sociaux, et aux personnes en situation de handicap.

> Tarifs des studios et ateliers

Les Studios sont ouverts en location, sur une grille à entrées multiples. Ils varient de **2,70€ à 6€ / heure d'utilisation des studios**¹⁴. Ces tarifs sont en adéquation avec l'offre présente sur le territoire et les spécificités.

Les ateliers de formation/transmission proposés dans le cadre du soutien à la pratique musicale et au développement de la connaissance des métiers de la filière **sont à des tarifs allant de 6€ à 10€ selon le contenu**.

> Tarifs des bars et buvettes

Nos bars affichent des tarifs modérés, avec des produits bio et/ou locaux autour de 3€. Nous exploitons deux bars : un dans la salle de concert, et un au Bocal. Nous disposons d'une licence IV qui nous permet de proposer un large éventail de produits.

Quelques données sur les retombées économiques de notre activité de diffusion sur le territoire

En 2020, l'association a confié au cabinet GECE la réalisation d'une étude d'impact économique de son activité de diffusion lors de la saison 2018-2019. Voici quelques données qui en ressortent :

Le chiffre d'affaires de l'association pour la période étudiée est de 864 500€. Lors de sa venue, **un spectateur des 4Écluses dépense en moyenne 24,90€** : 10,10€ auprès de l'association (billetterie et bar), et 14,80€ dans les commerces du territoire.

Cela représente sur le territoire une dépense des spectateurs des concerts d'un montant de 166 250€ sur l'année, dont 40 800€ venant de spectateurs dit « générateurs d'impact », c'est à dire des spectateurs venus d'ailleurs dans le but de voir un concert aux 4Écluses, et qui ne seraient pas venus sur le territoire sans la proposition artistique des 4Écluses.

Le poids économique de l'activité de concert de l'association est donc de 1,03M€, générant 358 900€ de retombées locales.

460 250€ sont dépensés par les 4Écluses et les spectateurs des concerts auprès des acteurs économiques du territoire.

On peut en conclure que pour 1€ de subventions locales, notre activité génère 1,05€ de dépenses auprès des acteurs économiques de la CUD (dépenses de l'association et des spectateurs des concerts).

82 % des subventions locales qui nous sont attribuées sont injectées dans le tissu économique local.

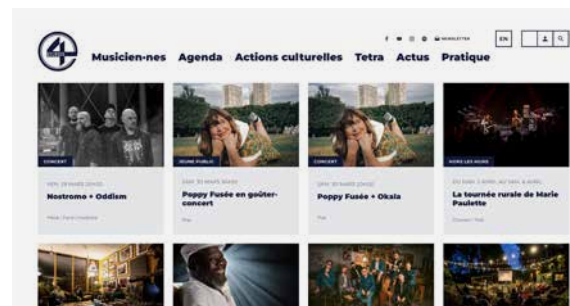


I : Communication

Quiconque se demande qui est Arts Scéniques Rocks, et ce que développe l'association, doit pouvoir trouver et comprendre ces données le plus simplement et rapidement possible. Le mot d'ordre de la communication externe de l'association est donc que l'information sur les activités qu'elle mène soit accessible, claire et compréhensible par tous. L'objectif est double : il s'agit d'une part de fidéliser les publics captifs, et d'autre part d'aller conquérir de nouveaux publics.

La production de contenus est devenue un facteur essentiel de communication. C'est pourquoi l'association réalise régulièrement des captations vidéo, des teasers et after-movies, des reportages photo, des interviews... Produire ces médias est devenu un enjeu majeur, qui permet ensuite de disséminer à la fois des contenus, une ambiance et des valeurs à travers les différents canaux :

- **un site internet central**, permettant au public de prendre connaissance de l'ensemble des activités, et de réserver des places de concert comme des créneaux en studio. Il comporte également une section « magazine » qui propose des articles sur nos différentes activités, des reportages photo et vidéo...



- Autour de ce site, **une dynamique de présence sur les réseaux sociaux** et de community management permet d'entretenir des liens forts et réguliers avec les communautés de spectateurs, d'usagers... Elle se décline par des publications de contenus spécifiques, ainsi que par des encarts publicitaires ciblés.

- **La communication imprimée** se fait par le biais d'une brochure trimestrielle présentant l'ensemble des activités de la structure, avec une volonté de faire découvrir et donner envie aux publics de fréquenter nos propositions. Des campagnes à destination des territoires limitrophes sont également menées (Belgique, Flandres, Cote d'Opale).

- **Les relations avec la presse** : notre équipe de communication entretient des liens forts avec la presse locale généraliste, la presse locale et nationale spécialisée, les médias indépendants... Nos propositions y sont donc régulièrement relayées de façon ciblée.

- Dans des temps où la prescription demeure importante en matière de culture, **la communauté de bénévoles d'Arts Scéniques Rocks est un réseau d'ambassadeurs de l'association**. Ainsi, les projets et la programmation leur sont présentés en avant première, de manière à ce que chacun dans sa sphère, qu'elle soit sociale, familiale ou professionnelle, soit en capacité de parler des propositions de l'association, d'inciter à la curiosité envers ces propositions.



Perspectives

Le développement de la structure et de ses activités génère des besoins de communication très divers. En effet, si la diffusion constituait par le passé l'axe premier du projet, ce n'est aujourd'hui plus le cas. L'association doit travailler dans le détail sur la communication de ses autres axes d'activité : leur donner corps, les partager avec tout un chacun, traduire ses valeurs et engagements, et laisser trace du travail réalisé afin qu'il puisse nourrir les réflexions des pairs et partenaires.

On ne communique pas de la même façon sur un concert et sur un projet d'action culturelle par exemple.

Le développement territorial de l'activité induit également de nouveaux besoins en communication, pour rendre l'action lisible et compréhensible.

Au regard de ces observations, une refonte de la stratégie de communication globale et de sa déclinaison par activité a été entreprise. Il sera nécessaire d'y consacrer des moyens renforcés.

En effet, aujourd'hui les dépenses de communication représentent 2,5 % des charges de fonctionnement. Ceci est faible au regard des ambitions d'un tel projet.

J : Implication dans les réseaux

Depuis ses origines, l'association Arts Scéniques Rocks s'est énormément impliquée dans les réseaux professionnels, convaincue de la nécessité d'un travail collectif pour poser les problématiques des métiers, participer au développement du secteur d'activité, s'inscrire dans une dynamique et un territoire...

HAUTE FIDÉLITÉ Pôle régional des musiques actuelles

Haute Fidélité fédère la filière des musiques actuelles à l'échelle des Hauts de France. Ses chantiers prioritaires sont :

- Études et observation : pour rendre compte de la filière, la valoriser et participer à son développement
- Concertation et coopération : afin d'impulser une connaissance mutuelle des acteurs et d'engendrer par ce biais de nouvelles collaborations et coopérations.
- Appui aux acteurs : le pôle, par ses compétences et l'expérience qu'il capitalise vient assister les acteurs de la filière
- Expérimentation et innovation : mobiliser de nouveaux modes de fonctionnement, de création, en créant la rencontre avec d'autres secteurs d'activité.

Aurélien Delbecq, directeur des 4Écluses, a été élu co-président du pôle en juin 2022. L'équipe des 4Écluses est également impliquée dans les différents chantiers : observation, accompagnement et développement, administration...

FEDELIMA *fédération des lieux de musiques actuelles*

La FEDELIMA est un réseau national qui regroupe des lieux et projets dédiés aux musiques actuelles sur l'ensemble du territoire français. Elle a pour objet de fédérer et développer toute initiative d'intérêt général en matière de musiques actuelles, d'aider ses membres à anticiper les mutations culturelles, économiques, technologiques, politiques et sociales, de les soutenir dans leur développement en proposant les moyens et outils adéquats dans un souci de complémentarité et de coopération, et ceci du niveau local à l'international.

Le projet de la FEDELIMA s'articule autour de trois pôles de développement :

- Le pôle activités artistiques et culturelles
- Le pôle environnement territorial et professionnel
- Le pôle structuration des lieux

Et de trois fonctions transversales à sa mise en œuvre :

- L'observation et la production d'analyses et études
- L'accompagnement des adhérents
- L'Europe et l'international

L'équipe des 4Écluses participe aux rencontres professionnelles annuelles de la FEDELIMA, et s'implique dans les chantiers thématiques égalité hommes-femmes, programmation artistique, direction. Benjamin Mialot, programmateur des 4Écluses est élu en décembre 2020 au Bureau Exécutif de la Fedelima.

Live DMA (*Linking Initiatives & Venues in Europe (Developing Musical Actions)*)

Live DMA réunit 19 réseaux nationaux et régionaux répartis sur 15 pays, soit environ 3 000 salles de concert et

festivals à travers l'Europe. Il promeut les musiques actuelles comme étant un champ professionnel de l'Art ; Promeut la diversité artistique ; Soutient le développement des jeunes artistes ; Favorise les échanges de savoir et d'expérience entre les différentes salles et/ou festivals ; Promeut la musique dans une logique non-lucrative ; Collecte des données pour mieux représenter ses adhérents.

Les 4Écluses est représentée dans Live DMA par la FEDELIMA qui y porte la parole de ses adhérents.

Syndicat des Musiques Actuelles

Le SMA a pour objet :

- L'étude et la défense des intérêts, tant matériels que moraux, collectifs qu'individuels, de ses membres.
 - L'information et la coordination des actions de ses membres en cohérence avec les accords dont il est signataire.
 - La représentation de ses membres auprès des pouvoirs publics et des organisations professionnelles, tant au niveau national que régional.
 - La négociation et la conclusion de toutes conventions ou accords communs à l'ensemble de ses membres.
- Le SMA s'adresse à toutes les entreprises de petite taille à lucrativité limitée, dont la ou les activités consistent à diffuser et/ou à produire des œuvres, à accompagner les pratiques, à soutenir la création, à former les praticiens, à informer ou à soutenir l'une des activités précitées dans le secteur des musiques actuelles.

Les 4Écluses adhèrent au SMA depuis sa création, suivent de près ses chantiers, et participent à son assemblée générale annuelle.

Collectif RPM

Le Collectif RPM, spécialisé dans la Recherche en Pédagogie Musicale, met en réseau une soixantaine de membres (structures et individuels issus de onze régions différentes) conduisant une mission d'intérêt général, à rayonnement départemental ou régional, en direction des musiciens. Ces structures s'inscrivent dans une démarche d'ouverture pédagogique, de recherche et d'analyse sur les pratiques actuelles de la musique. Les structures membres du collectif ont en commun un axe « formation et « accompagnement des pratiques » important dans leurs activités, une volonté de développer les compétences adaptées à l'évolution des pratiques musicales, des actions qui visent à l'épanouissement personnel, à la création, aux aventures artistiques collectives et à la diffusion sous toutes ses formes. Lieux ressource, elles ont un intérêt déclaré pour la prise en compte des pratiques amateurs d'une part, et l'insertion professionnelle des artistes d'autre part, une volonté de rencontres, d'échange et de partage par l'inscription dans des réseaux régionaux et nationaux.

Après plusieurs années de rapprochement, Arts Sceniques Rocks a finalisé son adhésion au collectif début 2020. En effet, l'ampleur que prend le volet accompagnement des pratiques et du programme d'activité de l'association nécessite que nous participions à la réflexion collective sur ces thématiques. C'est Sylvain Doudelet, chargé d'accompagnement, qui suit les chantiers du collectif et y implique les 4Écluses.

Le REZO

Réseau informel coordonné par la Ville de Dunkerque, il réunit mensuellement les acteurs du secteur culturel et du secteur social / médico-social, afin de créer une interconnaissance des projets, activités et chantiers des uns et des autres, qui permet de mettre en œuvre des collaborations fructueuses.

Les 4Écluses participent activement au Rezo par l'intermédiaire d'Angèle Chaumette, chargée d'actions culturelles, de la coopération territoriale et de la RSO.

Groupe de travail autour de la programmation spectacle vivant sur la Communauté Urbaine de Dunkerque

La Communauté Urbaine de Dunkerque est un territoire vaste sur lequel chaque commune développe une programmation, en plus d'équipements structurants dont les propositions maillent le territoire. Il est apparu aux différents acteurs la nécessité de se réunir chaque trimestre, afin de mieux connaître les modalités de travail de chacun, d'harmoniser nos programmations lorsqu'elles coïncident. La connaissance des publics et du territoire mise en commun à cette occasion nous incite à produire également des recommandations à destination des décideurs des politiques culturelles, afin de bonifier le travail réalisé, et de le compléter sur les lacunes observées. La Communauté Urbaine de Dunkerque a également confié à ce collectif le pilotage de événement Allure Folle autour de la Danse.

Aurélien Delbecq et Benjamin Mialot, respectivement directeur et programmateur des 4Écluses, participent à ce groupe de travail.

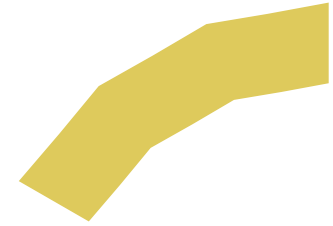
Culture Durable Dunkerque et Echo

Deux collectifs autour des enjeux de durabilité de notre secteur d'activité.

Le collectif Dunkerquois, dont nous sommes à l'origine avec le Bateau Feu Scène Nationale, réunit les structures culturelles du territoire dans une approche très pratique, pour partager à échelle locale les expérimentations, expériences, contacts et matériels de chacun. Autour d'un manifeste ratifié en 2022 par 14 organisations, des groupes de travail réguliers et des actions concrètes collectives se mettent en place. Echo est le pendant à l'échelle régionale. De fait il est moins opérationnel mais pose des sujets et questions en transversalité des métiers et organisations qui le composent.



Conclusion



4



Photographie © Studio 333

Des miracles plein les oreilles Notre univers n'est plus pareil

Leo Ferré chante Arragon,
Je chante pour passer le
temps.



Au confluent d'enjeux centraux, intégrées dans le tissu local, régional et européen depuis de nombreuses années, les 4Écluses développent, autour d'un lieu de vie, un projet structurant dans le champ des musiques actuelles, un support professionnel local prenant en compte l'ensemble de la filière (éducation, formation, répétition, création, diffusion, information, sensibilisation...).

A l'échelle nationale, le travail de l'association est aujourd'hui reconnu et très apprécié du secteur, ce qui participe à l'attractivité du territoire et à la fierté de ses habitants.

Ses équipements techniques, à la pointe, permettent un confort d'écoute et de travail performant. Son équipe est qualifiée, engagée et attentive. En permanence, elle développe ses compétences et optimise son travail au regard des outils, demandes et évolutions du secteur, afin de servir au mieux les valeurs et objectifs fixés. L'association engage ses responsabilités au service des populations et des artistes dont elle crée la rencontre au quotidien, autour d'expérience singulières.

Ainsi, elle défend une diversité artistique forte, à travers un projet s'assurant d'une vitalité culturelle « équitable » et ouverte à tous.

En observant les chiffres (fréquentation des concerts, des studios, sollicitation de la structure pour de l'accompagnement, co-construction de projets d'actions culturelles...), il apparaît évident que les publics, les acteurs culturels et les musiciens se sont approprié le projet.

Celui-ci répond à des enjeux artistiques : prise en compte des pratiques dans toute leur diversité (amateur, professionnalisation...), découverte des artistes émergents, innovation, diversité musicale...

Il répond également à des questions sociales et territoriales, il crée de la mixité (culturelle, sociale et générationnelle), de la rencontre, de l'implication citoyenne, il est en lien avec la jeunesse (orientation, santé...), il offre du rayonnement et de l'attractivité au territoire.

C'est pour cela que l'association place constamment l'humain au centre

de l'action, à travers une attention primordiale à l'échange et à la convivialité.

Dans de nombreux domaines, et bien au-delà des musiques actuelles, les 4Écluses sont aujourd'hui une force pour son territoire, pour ses habitants et pour les artistes.

Cette reconnaissance engage la responsabilité de l'association de garantir une logique de diversité culturelle, et de répondre à des enjeux de développement durable au sens large.

Annexes



Annexe 1 : Les studios

> horaires et tarifs

Les studios ont une large plage d'ouverture (minima 35 heures par semaine), qui se divise en deux types de créneaux :

- une ouverture en journée permet à des projets professionnels de travailler sur des temps longs comme à des amateurs de pratiquer seul leur instrument par exemple. Les tarifs en journée sont minorés car le service est moins complet : le personnel des studios n'est pas présent, la buvette n'est pas ouverte... Ces créneaux s'adressent donc à des personnes totalement autonomes dans leur pratique.

- une ouverture en soirée et le samedi, pour permettre le répétition des projets amateurs dans des conditions correspondant à leurs disponibilités, avec du personnel compétent pour leur apporter des conseils et informations nécessaires au développement de leur pratique artistique.

Occupation des studios 2023 :
3750 heures
160 groupes
563 musicien.ne.s

En ce qui concerne les tarifs, le prix est dissocié au regard de nombre de pratiquants. Des forfaits permettent des tarifs intéressants aux formations ayant une pratique régulière. Ils ouvrent aussi l'accès à des tarifs réduits sur les concerts.

Horaires d'ouverture

Mardi : 16h > 22h
Mercredi et Jeudi : 10h > 22h
Vendredi : 10h > 23h
Samedi : 14h > 22h

Tarifs

Formule	En journée	En soirée
	(avant 18h)	(à partir de 18h)
Solo / Duo	3€ / h	4€ / h
Groupe	5€ / h	6€ / h

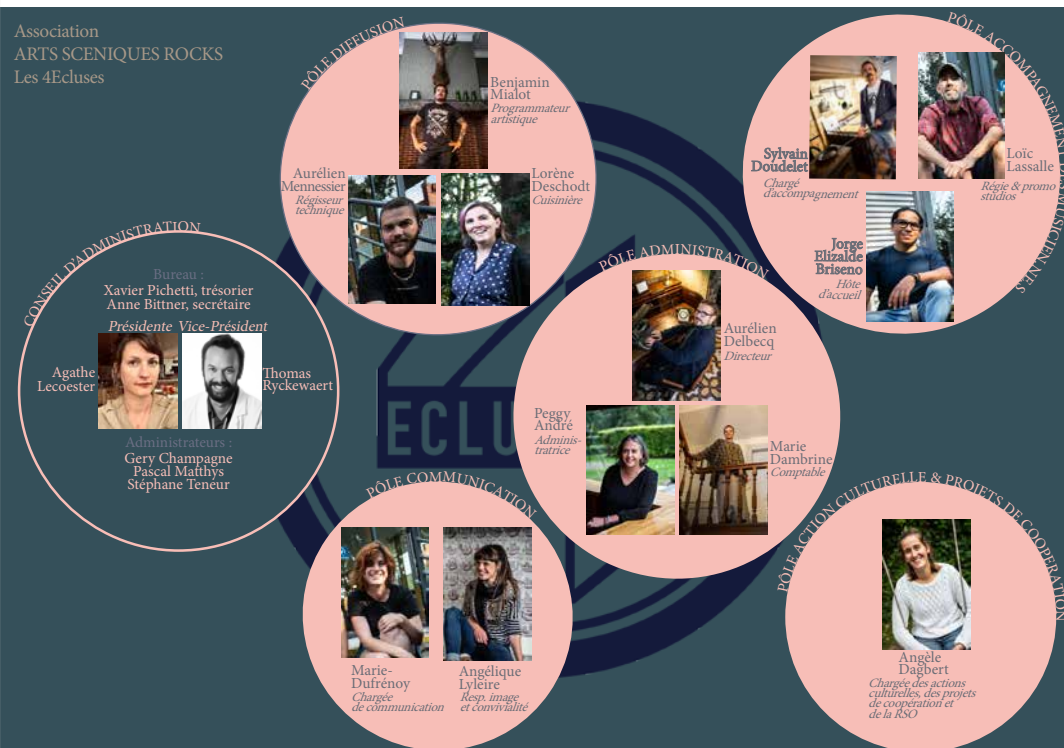
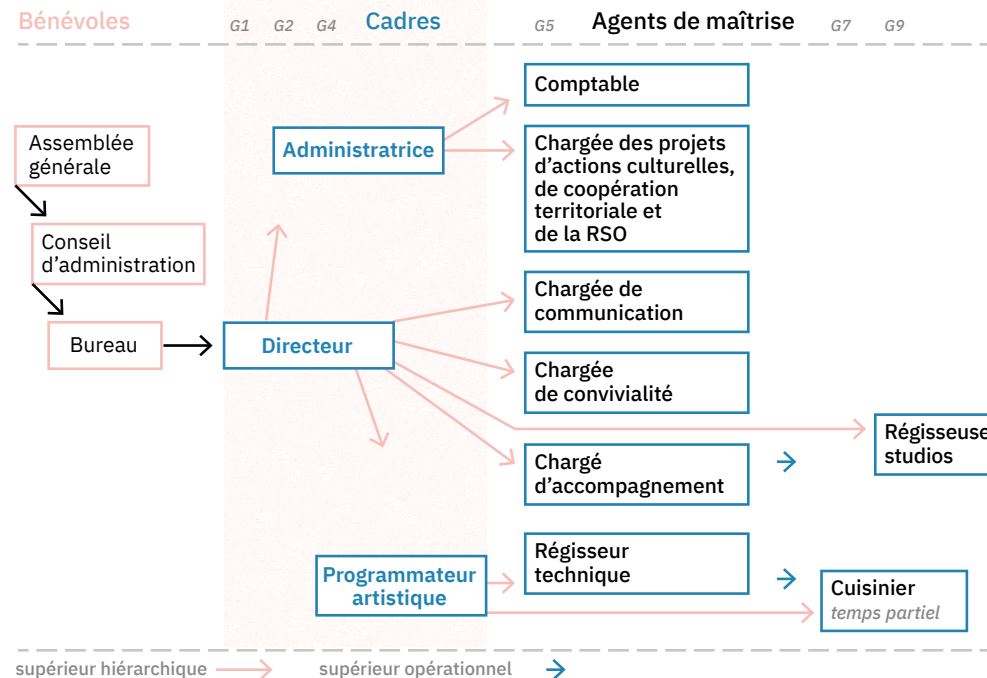
Forfaits

Forfait 15h	75 €
Forfait 30h	135 €
Forfait 50h	160 €
Forfait 100h	270 €

Services

Mise à disposition d'amplis à lampes (Orange / Marshall / Vox / Fender...), de sets de cymbales, baffles, pieds, micros, cables, ...
Consommables en vente sur place : cordes de guitares, basses, baguettes de batterie.

Annexe 2 : Organigramme



Annexe 3 : Bilan social : Personnel au 31 décembre 2023

Nom	Prénom	Fonction
DELBECCQ	Aurélien	Directeur
ANDRE	Peggy	Administratrice
MIALOT	Benjamin	Programmeur Artistique
DOUDELET	Sylvain	Chargé d'accompagnement
CHAUMETTE	Angèle	Chargé d'action culturelle, des projets de coopération Et de la RSO
DUFRENOY	Marie	Chargée de communication
DAMBRINE	Marie	Comptable
MENNESSIER	Aurélien	Régisseur
LYLEIRE	Angélique	Chargée de communication déléguée à l'image et à la convivialité
LASSALLE	Loïc	Régisseur Studio
ELIZALDE BRISENO	Jorge	Hôte d'accueil
DESCHODT	Lorène	Cuisinière

Coût total employeur Salaires et charges 2023	424 296
---	---------

Effectif permanent 2023	12 personnes dont 6 hommes et 6 femmes
	10,89 ETP (13,01 en 2022 dont 2 stagiaires)

Salaire mens. brut moyen : (base 35h)	2 367 €
Salaire mens. Net moyen : (base 35h)	1 790 €

1598 €
En 2022

Écart entre le plus haut Et le plus bas salaire	54 %
---	------

Type de Contrat	Volume Horaire Base 35h	Entrée dans L'association	Positionnement CCNEAC (au 31.12.2023)	Salaire brut mens. (au 31.12.2023)
CDI	100 %	04/09/2017	Cadre Groupe 1 échelon 5	3 848
CDI	100 %	03/02/2020	Cadre Groupe 2 échelon 4	2 916
CDI	100 %	13/04/2018	Cadre Groupe 4 échelon 4	2 521
CDI	100 %	07/01/2020	AM Groupe 5 échelon 5	2 163
CDI	100 %	03/02/2020	AM Groupe 5 échelon 3	2 047
CDI	100 %	16/08/2022	AM Groupe 5 échelon 2	1 989
CDI	100 %	01/06/1994	AM Groupe 5 échelon 16	2 800
CDI	100 %	01/09/2022	AM Groupe 5 échelon 5	2 163
CDI	100 %	07/07/2015	AM Groupe 5 échelon 4	2 105
CDI	69 %	23/08/2022	AM Groupe 5 échelon 2	1 364
CDI	69 %	24/08/2022	NC Groupe 8 échelon 3	1 253
CDI	51 %	01/09/2021	NC Groupe 7 échelon 6	1 036

Nb total d'heures Travaillées	19 872
-------------------------------	--------

Age du personnel	Cadet-te	Age moyen	Doyen-ne
	29	41	58

Représentation du personnel : Comité Social et Économique		
Statut	Nom Prénom	Élu le :
Titulaire	CHAUMETTE Angèle	21/02/2023
Suppléant	LYLEIRE Angélique	21/02/2023

Mouvements de personnel	2018	2019	2020	2021	2022	2023
Départs	1 démission	2 démissions	1 départ retraite 1 démission	1 départ retraite	2 ruptures conventionnelles 1 licenciement	0
Arrivées	2 CDI	1 CDI	3 CDI	1 CDD	4 CDI	0

CDD d'Usage – Personnel intermittent 2023

	Nombre	Nombre de payes	heures travaillées	ETP
Artistes				
femmes	22	44	852	1,52
hommes	99	128	1920	
Total artistes	121	172	2772	
<i>Rappel 2022</i>	94	123	1584	0,99
Technicien.ne.s				
femmes	2	3	56	1,00
hommes	37	163	1773	
Total technicien.ne.s	39	166	1829	
<i>Rappel 2022</i>	38	159	1968	1,22
Total	160	338	4 601	2,53
Coût total employeur personnel intermittent	101 140 €			

Stagiaires 2023

Niveau	Nombre	heures travaillées	ETP
Collège	3	77	0,04
Lycée	3	154	0,08
Post Bac	5	2989	1,64
Pole Emploi	1	77	0,04
Total	12	3 297	1,81

T.I.J. 2023

	Nombre	heures travaillées	ETP
	1	35	0,02
Total	1	35	0,02

Association Arts Scéniques Rocks
Les 4Ecluses

Formation du personnel 2018 – 2023 et prévisions 2024

Réalisé
Prévisionnel

Nom	Prénom	Formation	Mode de prise en charge	Année	Modalité
ANDRE	Peggy	Excel pour l'administration	Plan OPCA	2020	Sur temps de travail
		Webinaire « Stand Up - Ici c'est cool » Prévention en milieu festif	Gratuit	2020	Sur temps de travail
		Accompagnement à la fonction direction : Gestion RH	Plan OPCA	2024	Sur temps de travail
		Excel pour les statistiques,	Plan OPCA	2024	Sur temps de travail
		Fiscalité	SMA	2023	Sur temps de travail
		Fondamentaux de l'indemnisation	SMA	2023	Sur temps de travail
		Sauveteur Secouriste du Travail	Plan OPCA	2024	Sur temps de travail
CHAUMETTE	Angèle	Drastic On Plastic / Réduction des déchets	Asso	2020	Sur temps de travail
		Valoriser ses achats responsables" via CRESS	Gratuit	2020	Sur temps de travail
		Plateforme Accéslibre (accessibilité des lieux publics)	Gratuit	2020	Sur temps de travail
		Introduction à l'égalité des genres dans le milieu professionnelle" par MA Sphère	Gratuit	2020	Sur temps de travail
		Santé, sécurité et conditions de travail	Plan OPCA	2024	Sur temps de travail
		Accompagnement à la fonction direction : Gestion RH	Plan OPCA	2024	Sur temps de travail
		Violences sexistes et sexuelles au travail	CIDFF	2023	Sur temps de travail
		Sauveteur Secouriste du Travail	Plan OPCA	2024	Sur temps de travail
DAMBRINE	Marie	Logiciel Cador	Asso	2019	Sur temps de travail
		Sauveteur Secouriste du Travail	Plan OPCA	2024	Sur temps de travail
DELBECCQ	Aurélien	Sécurité des spectacles pour la licence d'exploitant de lieu de spectacles	Plan OPCA	2018	Sur temps de travail
		Permis d'exploitation Licence 4	Plan OPCA	2019	Sur temps de travail
		Certification RGPD CNIL	Asso	2020	Sur temps de travail
		Sauveteur Secouriste du Travail	Plan OPCA	2024	Sur temps de travail
		Accompagnement à la fonction direction : Les outils de gestion comptables et budgétaires dans la fonction de direction	Plan OPCA	2023	Sur temps de travail
		Accompagnement à la fonction direction : Gouvernance associative	Plan OPCA	2023	Sur temps de travail

DOUDELET	Sylvain	Sauveteur Secouriste du Travail	Plan OPCA	2024	Sur temps de travail
		Immersion : accompagnement au SEW, Morlaix	Asso	2023	Sur temps de travail
		Immersion : le chantier des francofolies	Asso	2024	Sur temps de travail
		Webinaire « Stand Up - Ici c'est cool » Prévention en milieu festif	Gratuit	2020	Sur temps de travail
DESCHODT	Lorène	Sauveteur Secouriste du Travail	Plan OPCA	2024	Sur temps de travail
DUFRENOY	Marie	Stratégie de communication	Plan OPCA	2023	Sur temps de travail
		Sauveteur Secouriste du Travail	Plan OPCA	2024	Sur temps de travail
		Permis B	FNE	2024	Sur temps de travail
ELIZALDE BRISENO	Jorge	Permis d'exploitation	Plan OPCA	2024	Sur temps de travail
		Sauveteur Secouriste du Travail	Plan OPCA	2024	Sur temps de travail
LASSALLE	Loïc	Sauveteur Secouriste du Travail	Plan OPCA	2024	Sur temps de travail
LYLEIRE	Angélique	Accueil de personnes en situation de handicap	Asso + U.E.	2019	Sur temps de travail
		Sauveteur Secouriste du Travail	Plan OPCA	2021	Sur temps de travail
		Organiser son travail et gérer son temps	Plan OPCA	2024	Sur temps de travail
		Design Thinking	Plan OPCA	2024	Sur temps de travail
		Permis d'Exploitation	Plan OPCA	2023	Sur temps de travail
		Animer un temps collectif avec des bénévoles	Bourse aux assos	2024	Sur temps de travail
		La formation des bénévoles	Bourse aux assos	2024	Sur temps de travail
		Valorisation du bénévolat	Bourse aux assos	2024	Sur temps de travail
		Hygiène Alimentaire	Plan OPCA	2023	Sur temps de travail
MIALOT	Benjamin	Sauveteur Secouriste du Travail	Plan OPCA	2018	Sur temps de travail
		SSIAP	Plan OPCA	2018	Sur temps de travail
		Accueil de personnes en situation de handicap	Asso + U.E.	2019	Sur temps de travail
		Les contrats du spectacle	Plan OPCA	2020	Sur temps de travail
		Prévention des risques et du harcèlement	Asso	2020	Sur temps de travail
		Gestion des ressources humaines	Plan OPCA	2023	Sur temps de travail
		Recyclage SSIAP + SST	Plan OPCA	2024	Sur temps de travail
MENESSIER	Aurélien	Menuiserie	collectif culture durable	2024	Sur temps de travail
		Soudure	collectif culture durable	2024	Sur temps de travail
		Recyclage SST + SSIAP 1	Plan OPCA	2024	Sur temps de travail

Annexe 4 : Fiches techniques > Salle de concert + Studios

LA SALLE

Capacité d'accueil : 300 personnes
Longueur : 20 m
Largeur : 6 m
Superficie public : 120m²
Distance Régie/FOH : 11m

LE PLATEAU

Scène : 5,90 X 5,90m
Hauteur fosse/plateau : 70 cm
Hauteur plateau/grill centre: 3,93m
Hauteur plateau/grill côtés: 3,26m

Accès direct sur scène par porte deux battants et rampe pour le déchargement du matériel.

La salle est soumise par un système électronique et de mesure aux contrôles sonores et acoustiques relatifs à la loi du 15 décembre 1998 (mise à jour le 7 août 2017) qui oblige le respect d'une pression acoustique n'excédant pas **102 dB(A)** en tout point de la salle.



SONORISATION

2 enceintes L Acoustics 115 XTHIQ
2 enceintes L Acoustics 8 XT (rappels)
2 subs L Acoustics SB 18
1 AMP LA8 L Acoustics
1 AMP LA4 L Acoustics

MIXAGE

Patch 32 entrées sur scène (multi analogique)
1 console Soundcraft VII 32/24

RETOURS

Le système de diffusion retours est géré par la console de façade.
6 enceintes L Acoustic 12 XT
3 AMP LA4 L Acoustic
1 enceinte Martin Audio MAF 215
1 Ampli PLX 2402 QSC

MICROS/PIEDS/D.I

B52 x 1	B91 x 1	D112 x 1	D6 x 1
SM57 x 4	B57 x 2	SM58 x 7	B58 x 4
B87 x 1	B56 x 1	E604 x 4	E609 x 1
E 906 x 2	E608 x 2	MD421 x 2	M88 x 1
SE300 x 4	C214 x 2	C535 x 1	DI AR133 x 10

Pieds : 10 grands, 10 petits, 3 pieds à embase ronde + 4 cabgrab Audix + Clamps
Toms

EN TANT QUE SONORISATEUR. TRICE ACCUEILLI.E, VOUS N'AUREZ PAS ACCES AU PROCESSING DES AMPLIS (DELAIS, EGALISATION...) ET CE SOUS AUCUN PRETEXTE.

BACKLINE

Drums :

1 Batterie Sonor 4 fûts modèle signature (12'' – 13'' – 16'' – 22'')
1 caisse claire Mappex
Accessoire Mappex cymbales zildjian ZBT

3 Yamaha stage custom SBP2F5NW

Grosse caisse 22"x17"
Tom 10"x08"
Tom 12"x09"
Stand tom 16"x16"
Caisse claire en bois 14"x5,5"

3 Sets de hardware:

2 pieds perches de cymbale CS755
Pédale de charleston HS740A
Pied de caisse claire SS745A
Pédale de grosse caisse FP7210

Bass Amps :

1 SVT 3 PRO
2 Hartke TP
2 BA 115 Ampeg combo
1 trace Elliot amp + 4x 10'

Guitar Amps :

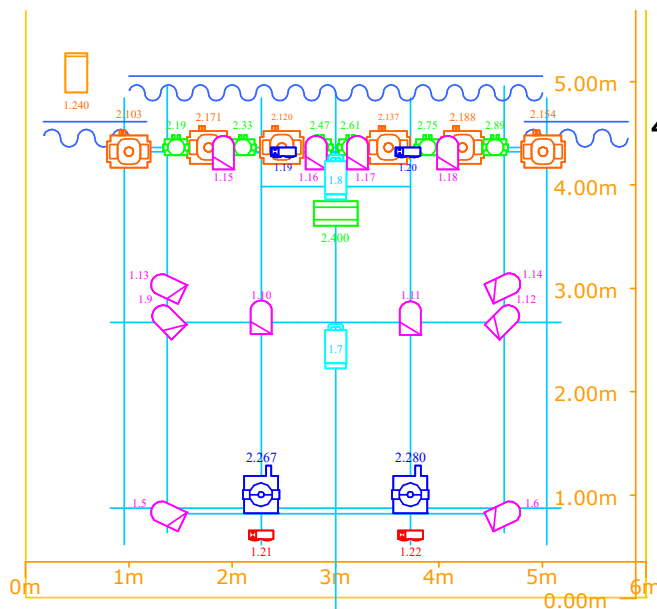
1 fender twin Amp
1 Ampli FLEXTONE IIXL STEREO 2X50W LINE 6
1 Marshall JVM 205H + 4x12' Marshall M412 A
1 Orange Dark terror head
1 Orange dual terror head
1 Fender Super Sonic 100 head blonde + 4x12' Marshall M412 A
3 Vox VT80+
2 Vox AC15 C1

Key amp :

Peavey 4 entrées KB100A

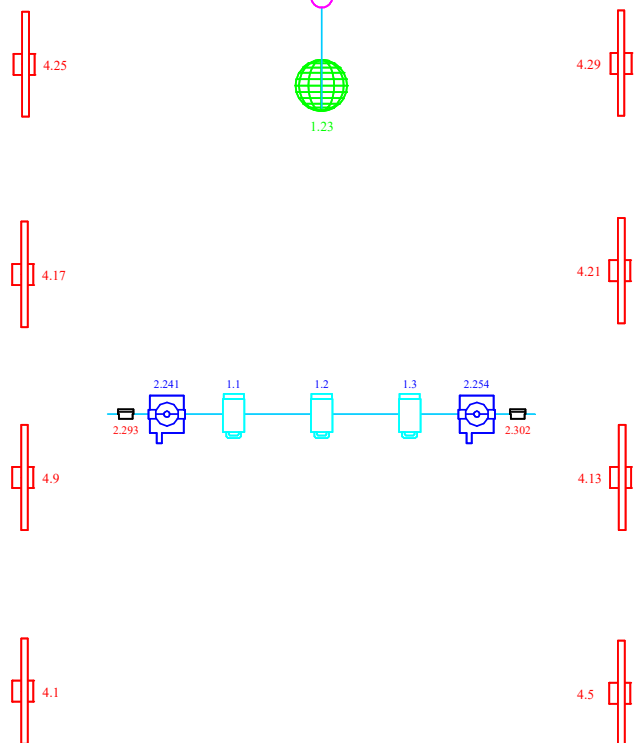
Stands :

2 key stands
5 guitar stands



PLAN DE FEU 4ECLUSES DUNKERQUE VUE TOP 2024

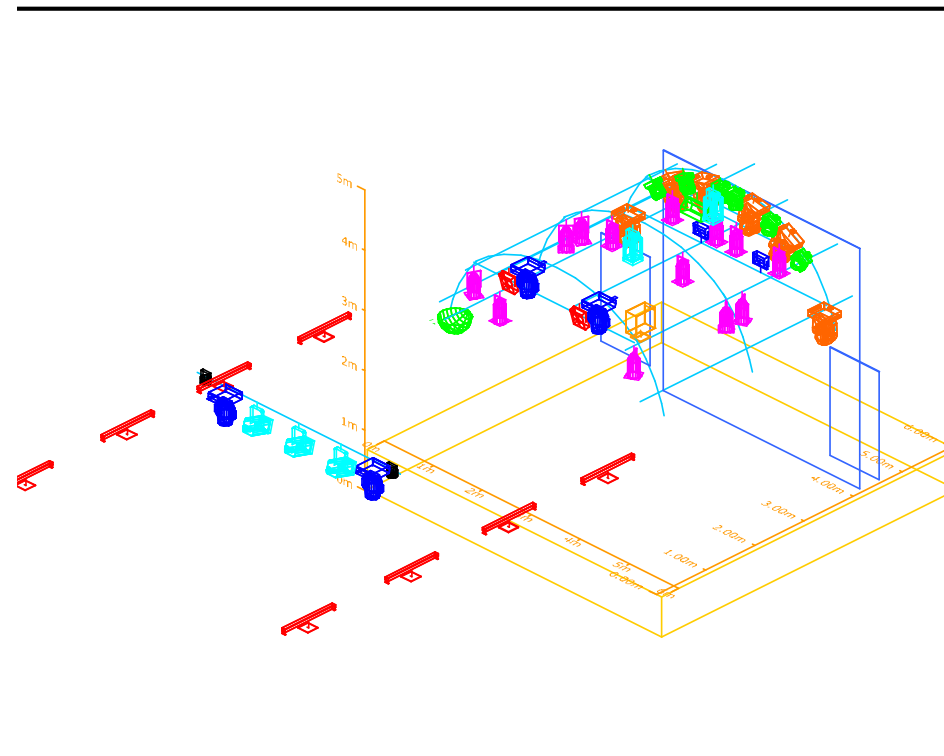
Document réalisé par
Aurélien Mennessier,
Régisseur des
4Ecluses
Janvier 2024



Legend

	Martin Rush MH1 Profile Plus	6	Channels: 17
	Martin Rush MH6	6	Channels: 14
	Molefay Two Light	2	
	Molefay Four Light	2	
	Atomic 3000	1	Channels: 4
	PAR 56	13	
	Cameo QSpot RGBW	2	Channels: 9
	PC 306 Lutin	5	
	Uniq 2.1 Hazer	1	Channels: 2
	Mac 250	4	Channels: 13
	Cameleon Bar 16Q4	8	Channels: 4

PLAN DE FEU - 4 ECLUSES @DUNKERQUE - VUE ISO 2024



Document réalisé par
Aurélien Mennessier,
Régisseur des 4
Ecluses
Janvier 2024

Legend

	Martin Rush MH1 Profile Plus	6	Channels: 17
	Martin Rush MH6	6	Channels: 14
	Molefay Two Light	2	
	Molefay Four Light	2	
	Atomic 3000	1	Channels: 4
	PAR 56	13	
	Cameo QSpot RGBW	2	Channels: 9
	PC 306 Lutin	5	
	Uniq 2.1 Hazer	1	Channels: 2
	Mac 250	4	Channels: 13
	Cameleon Bar 16Q4	8	Channels: 4

PLAN DE FEU - 4 ECLUSES@DUNKERQUE - PATCH LIGHT 2024

Spot	Type	Patch
1	PC 306 Lutin	1.1
2	PC 306 Lutin	1.2
3	PC 306 Lutin	1.3
4	PAR 56	1.4
5	PAR 56	1.5
6	PAR 56	1.6
7	PC 306 Lutin	1.7
8	PC 306 Lutin	1.8
9	PAR 56	1.9
10	PAR 56	1.10
11	PAR 56	1.11
12	PAR 56	1.12
13	PAR 56	1.13
14	PAR 56	1.14
15	PAR 56	1.15
16	PAR 56	1.16
17	PAR 56	1.17
18	PAR 56	1.18
19	Molefay Two Light	1.19
20	Molefay Two Light	1.20
21	Molefay Four Light	
21	Molefay Four Light	1.21
22	Molefay Four Light	
22	Molefay Four Light	1.22
24	Uniq 2.1 Hazer	1.240
25	RUSH MH6	2.19
26	RUSH MH6	2.33
27	RUSH MH6	2.47
28	RUSH MH6	2.61
29	RUSH MH6	2.75
30	RUSH MH6	2.89
31	Rush MH1	2.103
32	Rush MH1	2.120
33	Rush MH1	2.137
34	Rush MH1	2.154
35	Rush MH1	2.171
36	Rush MH1	2.188
37	Mac 250	2.241
38	Mac 250	2.254
39	Mac 250	2.267
40	Mac 250	2.280
41	Cameo QSpot RGBW	2.293
42	Cameo QSpot RGBW	2.302
43	Atomic 3000	2.400
44	Cameleon Bar 16Q4	4.1
45	Cameleon Bar 16Q4	4.5
46	Cameleon Bar 16Q4	4.9
47	Cameleon Bar 16Q4	4.13
48	Cameleon Bar 16Q4	4.17
49	Cameleon Bar 16Q4	4.21
50	Cameleon Bar 16Q4	4.25
51	Cameleon Bar 16Q4	4.29

Fiche Technique - Studio des 4Ecluses

Les espaces :

1 - Le Bocal

Lieu de vie et de rencontre à l'entrée de l'îlot, il dispose d'un espace convivial avec canapés et WiFi ; d'un bar ; d'une cuisine équipée (frigo, plaques, vaisselles...) ; d'une terrasse abritée.



(©Angélique Lyleire)

2 - Le Studio

La salle de prise de 25m2, traitée acoustiquement, communique à travers une vitre avec la régie insonorisée :



Fire Wheel (©Angélique Lyleire)

3 - Le Matos

Ordinateur :

- Mac-mini (2011) – 2,3GHz i5
- OS-X Catalina 10.8
- RAM 2 x 8Go
- Capacité : 1To
- Ecran HDMI 18"
- Logic Pro X 10.4
- Console MIDAS F32 firewire
- Clavier MIDI-usb AKAI MPK mini

Monitoring :

- ADAM A7x (x2)
- Sub ADAM Sub7 (x1)*****
- pré-amp casque Berhinger (x1)
- Casques AKG (x4)
- Casque dt770 80ohm (x1)****
- rallonges casques

Périphériques :

- Avalon 737sp (x1)
- Mid-Print En-Voice (x1)
- SPL Vitalizer (x1)
- Lexicon pcm81 (x1)
- Yamaha SPX 990 (x1)

Parc micros :

Dynamiques

- Sennheiser e604 (x2)
- Sennheiser md421 (x4)
- Shure SM57 (x2)
- AKG d112 (x1)
- Shure SM58 (x4)
- Solomon SubKick (x1)

Statiques

- Aston Origin (x2)
- Sennheiser e614 (x2)
- Neumann km 184 (x2)
- Neumann TLM 103 (x1)

Ruban

- Denon rm10 (x1)

DI

- Radial J48 stéréo (x1)
- SCV passive (x2)
- Avalon U5 (x1)

Accessoires:

- barre de couplage k&m (x1)
- Denon rm10 (x1)
- transformateur d'impédance AUDIX T-50k (x1)
- boîtier de Ré-Amp Radial Pro RMP (x1)
- Filtre anti-pop
- Filtre anti-réflexion (x2)
- adaptateurs XLR-Jack
- pieds de micros
- câbles XLR
- câbles Jack

4 - Le Backline

Sur demande préalable, nous pouvons vous prêter du matériel pour votre enregistrement :

Drums

- Yamaha Stage Custom 22/10/13/16 (x3)
- Sonor Horst Link 22/10/13/16 (x1)****
- Snare Yamaha bois 14x5 (x3)
- Snare Sonor bois 14x5 (x1)****

Amplis

- Basse Trace Elliott Série n°6 (x1)
- Basse Ampeg SVT 3-Pro (x1)****
- Orange Tiny-Terror (x1)
- Orange Dual-Terror (x1)
- Marshall JVM205h (x1)
- Fender Supersonic 100 (x1)

Cabinet

- Marshall 1960a (4x12" - 16 ohm) (x2)
- Orange (2x12" - 16 ohm) (x2)
- Hartke (4x10" - 400W max- 8 ohm) (x2)
- Trace Elliott (4x10" - 300W max - 8 ohm) (x1)

Combos Guitare

- Vox AC15 (x2)
- Vox VT80+ (x3)
- Fender Twin Amp (x1)

Turntablism

- Platine Technics
- Platine Denon
- mixette Pioneer DJM



Association Arts Scéniques Rocks
SIRET 387 762 784 000 24

LES 4ECLUSES

Îlot des 4 Écluses
1 rue de la Cunette
59277 Dunkerque cedex 1

03 28 63 82 40

www.4ecluses.com



